

# KYTTÄLÄNKONTU

Rakennushistoriallinen selvitys





ARKKITEHTITOIMISTO NEVA OY  
KYTTÄLÄNKONTU OY- Selvitys alueen asemakaavoitusta varten

Tekijä: Arkkitehtitoimisto Neva Oy  
Jurkka Pöntys

Julkaisun valokuvat ja piirustukset, ellei toisin mainita: Arkkitehtitoimisto Neva Oy  
Kannen kuva: Arkkitehtitoimisto Neva Oy

## PERUSTIETOLOMAKE

### Kohde

Aleksanterinkatu 21/ Kyttälänkatu 5/ Kyttälänkontu Oy  
Kohde on kuntoutuslaitos sekä liike- ja toimistorakennus, johon kuuluu pysäköintikansi- ja halli.

### Rakennuksen ja sen käyttöön liittyvät muutokset

Rakennus on suurelta osin liki alkuperäisessä asussaan. Sisätiloihin on tehty aikojen saatossa vähäisiä muutoksia.  
Parkkihallin ajoluiskan päälle on tehty myöhemmin katos.

### Nykyinen omistaja

Kyttälänkontu Oy.

### Kaavatilanne

Kortteli on asemakaavoitettu, asemakaava on hyväksytty kaupunginvaltuustossa 24.6.1981. Käyttötarkoitus on Liike- ja toimistorakennusten korttelialue, jolle saadaan rakentaa myös kuntouttamislaitos (K-5).

### Kohteen rakennusoikeus ja mitä siitä on käytetty / jäljellä

Kaavamerkinnän mukainen tehokkuus tontilla nro I on e=2,66. Rakennusoikeutta on 3437 m<sup>2</sup>, käytetty n. 3390m<sup>2</sup>.

### Suojelutilanne

Rakennuksia ei ole suojeltu asemakaavassa. Alue ei ole pohjavesialuetta, eikä sen valuma-aluetta.

### Selvityksen tarkoitus

Kohdetontille ollaan laatimassa asemakaavamuutosta ja tämä selvitys on laadittu muutossuunnittelun tueksi. Tavoitteena on selvittää rakentamiskauden merkitys Kyttälän kaupunginosassa sekä rakennuksen rooli tässä kokonaisuudessa.

## Kyttälänkontu Oy tontti 837-III-169-21, Kyttälänkatu 5

### Liike- ja toimistorakennus

Suunnittelija	Ilkka Pyykkö
Rakennuttaja	Rakennusliike Veikko Matikainen Ky
Alkuperäiset suunnitelmat päivätty	1981
Alkuperäinen käyttö	Liike-toimistorakennus
Nykyinen käyttö	sama
Laajuus	3390 m <sup>2</sup>
Tontti	1292 m <sup>2</sup>

### Asemakaava

Tontilla on voimassa 24.6.1981 hyväksytty asemakaava nro 5782. Voimassa olevan asemakaavan mukaisesti tontille voidaan rakentaa kuntouttamislaitoksen sisältäviä liike- ja toimistorakennuksia. Tontille saa rakentaa enintään rakennuksia yhteensä e=2,66 tehokkuudella tontin pinta-alasta.

Rakennusoikeutta on tehokkuusluvun 2,66 mukaisesti n.3437 k-m<sup>2</sup>.

### Tonttia koskevat asemakaavamerkinnot:

K-5 Liike- ja toimistorakennusten korttelialue, jolle saa rakentaa myös kuntouttamislaitoksen. Alueelle sallitusta rakennusoikeudesta on kuntouttamislaitosta varten varattava 15%. Tontille on varattava autopaikkoja yksi autopaikka kerrosalan 100m<sup>2</sup> kohti. Tontin autopaikoista on vähintään 60% osoitettava tontilta. Autopaikkoja saadaan osoittaa myös enintään 300 metrin päässä olevasta pysäköintitalosta.

VII Roomalainen numero, joka osoittaa rakennusten, rakennuksen tai sen osan suurimman sallitun kerrosluvun.

e=2,66 Tonttitehokkuusluku eli tontin kerrosalan suhde tontin pinta-alaan.

max +108,80 Rakennuksen julkisivupinnan ja vesikaton leikkauskohdan ylin korkeusasema.

Rakennusalan sivuun on jätettävä yleiselle jalankululle varattu tontin osa ja kulkuaukko.

Rakennus on rakennettavan kiinni Aleksanterinkatuun.

Tontilla tulee olla autopaikkoja 1/100 kerrosneliometriä kohden.

## SISÄLLYSLUETTELO

JOHDANTO	6
PAIKAN HISTORIAA	7
KYTTÄLÄN RAKENNUSLUETTELO (Pohjoisosa)	8
KYTTÄLÄN KAUPUNGINOSA	10
Kyttälän liitos Tampereen kaupunkiin 1877	11
1889 Asemakartta	12
1896 Asemakartta	13
TONTTIEN RAKENNUSHISTORIA	14
Aleksanderinkatu 21-23/Kyttälänkatu 5 (tontti 562/21)	15
Kyttälänkatu 7/Wiinikankatu (tontti 563/22)	21
Puutarhakatu/Wiinikankatu(tontti 561/24)	23
Puutarhakatu/Alexanderinkatu (tontti 560/23)	25
1918 taistelut	27
Asemakaava 1960	27
Asemakaava 1963	28
Asemakaava 1981	28
NYKYISTEN RAKENNUSTEN HISTORIA	31
Aleksanterinkatu 21 / Kyttälänkatu 5 (tontti 21)	32
Kyttälänkatu 7 / Tuomiokirkonkatu 24 (tontti 22)	36
Rongankatu/ Tuomiokirkonkatu 22 (tontti. 24)	37
KORTTELIN KEHITYKSEN VAIHEISTA	38
YHTEENVETO	39
KRONOLOGINEN TAULUKKO KYTTÄLÄNKONTU OY TONTTI	40
LÄHDELUETTELO	42
LIITEPIIRUSTUKSET	43

## JOHDANTO

Tämä selvitys on tehty tontin omistajan toimeksiannosta, pohjaksi alueelle mahdollisesti tehtävälle asemakaavanmuutokselle. Selvityksen tarkoituksena on avata paikan historiaa kaupunginosan rakennetussa kulttuuriympäristössä sekä kaupunkikuvassa.

Selvityksessä on keskitytty alueen ajallisten kerrostumien läpikäymiseen ja Kyttälänkontu Oy:n muodostumisiin. Aluetarkastelu on rajattu Kyttälän kaupunginosaan.

Selvityksen taustatietoina on käytetty kirjallisia lähteitä sekä Tampereen kaupungin rakennusvalvonnan arkistosta löytyneitä lupakuvia. Tekstissä esitetyt vuosiluvut perustuvat piirustusten ja asiakirjojen päiväyksiin. Valmistumisvuodet on esitetty siltä osin kuin ne ovat olleet tiedossa.

Selvitykseen laaditussa Kyttälän rakennusluettelossa esitetyt tyyppi- ja arvoluokitukset on poimittu Tampereen kantakaupungin rakennuskulttuuri 1998 -julkaisusta<sup>1</sup>:

1. Tyypiluokitus

H = henkilöhistoria

I = innovaatio, tekninen kehitys

K = kulttuurihistoria

M = maisema, kaupunkikuva, ympäristökokonaisuus

R = rakennustaide

2. Arvoluokitus

I = suojeltu lailla tai asemakaavalla.

Iv = suojeltu lailla tai asemakaavalla, alkuperäisyysaste vähentynyt.

II = erittäin merkittävä, alkuperäisyysaste suuri.

IIV = erittäin merkittävä, alkuperäisyysaste vähentynyt tai ympäristökokonaisuus

kärsinyt.

III = merkittävä, alkuperäisyysaste vähentynyt tai ympäristökokonaisuus kärsinyt.

---

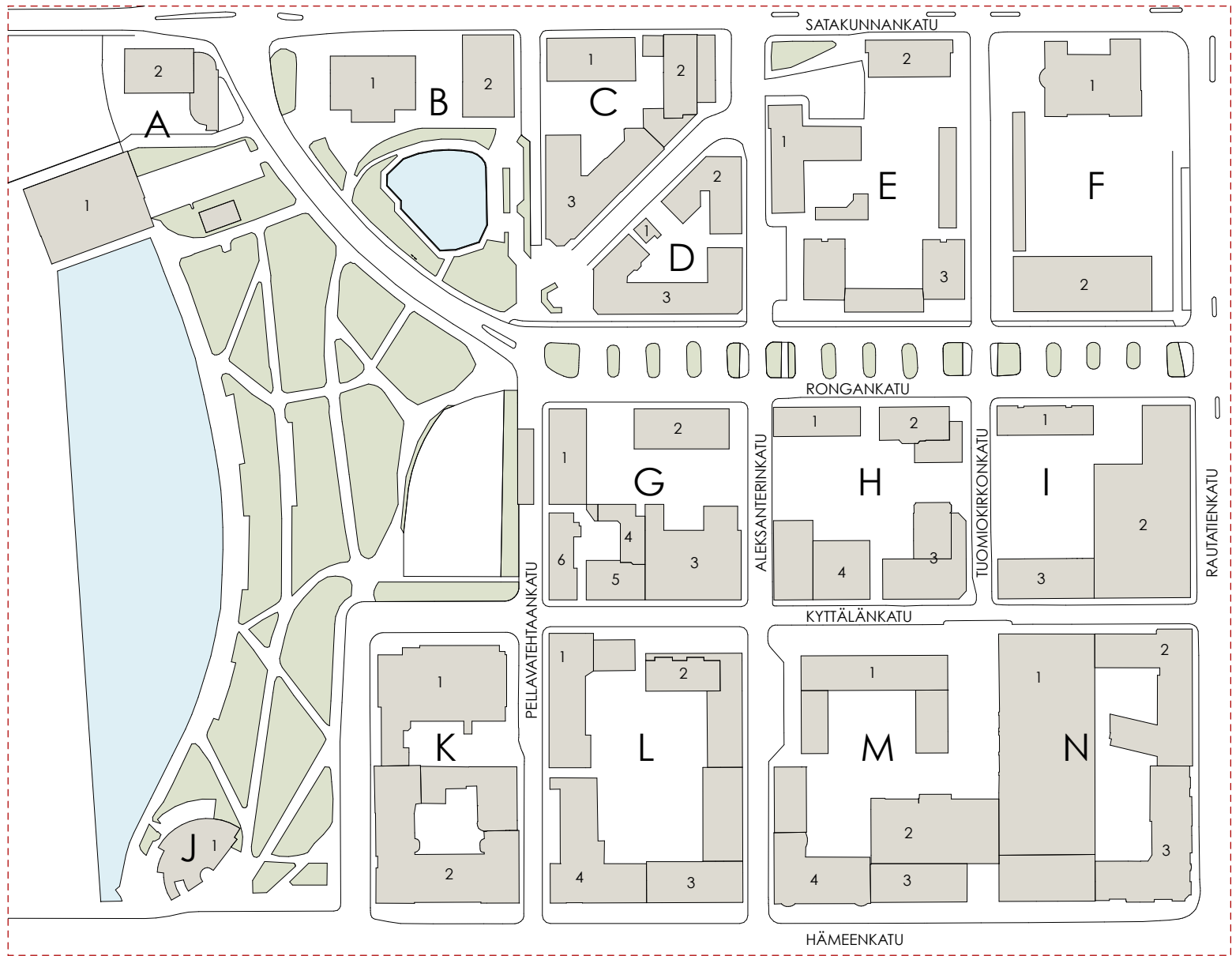
<sup>1</sup> Leskinen & Jaakola, Tampereen kantakaupungin rakennuskulttuuri 1998, s. 13.

# PAIKAN HISTORIAA

## KYTTÄLÄN RAKENNUSLUETTELO (POHJOISOSA)

Rak. tunnus	Rakennuksen nimi	Kohteen tyyppi- ja arvoluokitus	Rakennusvuosi	Suunnittelija	Osoite
A1	Keskiputouksen voimalaitos	RKM II	1931	August Sandsund, Bertel Strömmer (julkisivut)	Valssipadonraitti 3, Patosilta
A2	Sähkölaitos	RKM II	1911, korotus 1953, peruskorjaus ja silven laajennus 1996	1911: Lambert Petterson, 1953: Viljo Kolho, 1996: Reijo Lairto	Satakunnankatu 13 B
B1	Tammer	RKM I	1928, terassi 1990	1928: Bertel Strömmer, Georg Henriksson, 1990: Michael Küttner	Satakunnankatu 13 A
B2	Kauppaoppilaitos / Steiner-koulu	RKM IIIv	1911 / korotus 1949	1911: Wivi Lönn, 1949: Bertel Strömmer	Pellavatehtaankatu 4 / Satakunnankatu 13
C1	Seurakuntien virastotalo Satakunnankatu 11 / As Oy Tampereen Satakunnankatu 11		1969	Taito Uusitalo	Satakunnankatu 11
C2	Asuinrakennus		1946	Jaakko Tähtinen	Ojakatu 3
C3	As Oy Tampereen Puistotalo	RM I	1927, rakennettu uudelleen 1981	A.E. Eränen	Pellavatehtaankatu 13 / Ojakatu 1
D1	As Oy Koskipuisto, autotallirak.	RM I	1926	E.A. Liuha	Ojakatu 2
D2	As Oy Koskipuisto, asuinrakennus	RM I	1926	E.A. Liuha	Aleksanterinkatu 12
D3	As Oy Koskipuisto, asuinrakennus	RM I	1926	E.A. Liuha	Rongankatu 1-3 / Aleksanterinkatu 14
E1	Sähkötalo		1987	Reijo Lairto	Aleksanterinkatu 15
E2	As Oy Kyttälänportti		1967	Pentti Turunen	Satakunnankatu 7
E3	Asuin- ja liikerakennus		1961	Arkkitehtitoimisto Vahtera & Heino	Rongankatu 5-7
F1	Klassillinen lyseo / Klassillinen koulu	RKM II	1907	Johan Jacob Ahrenberg	Tuomiokirkonkatu 5 / Satakunnankatu 5
F2	Klassillinen lyseo / Klassillinen koulu		1964	Rakennushallitus	Rongankatu 9
G1	As Oy Rongankatu 4		1962	Taito Uusitalo	Rongankatu 2-4 / Pellavatehtaankatu 15
G2	As Oy Rongankatu 4		1962	Taito Uusitalo	Rongankatu 2-4 / Pellavatehtaankatu 15
G3	Saalem-seurakunnan talo	R III	1956, laajennus 1984	1956: Bertel Strömmer, Pentti Turunen, 1984: Raine Mäenpää	Kyttälänkatu 3 / Aleksanterinkatu 18
G4	Ev.lut. Seurakuntien diakoniakeskus	RM III	1912	Vihtori Heikkilä	Kyttälänkatu 3
G5	Ev.lut. Seurakuntien diakoniakeskus	RM III	1922	Heikki Tiitola	Kyttälänkatu 3
G6	Ev.lut. Seurakuntien diakoniakeskus	RM III	1891	Lambert Petterson	Pellavatehtaankatu 17 / Kyttälänkatu 1
H1	Kyttälänpiha Oy		1982	Olavi Suvitie, Taito Uusitalo	Aleksanterinkatu 19 / Rongankatu 6
H2	Kaupunkilähettyksen vanhainkoti / Koskikotikeskus		1982, laajennus 2008	1982: Olavi Suvitie, Taito Uusitalo, 2008: Lasse Kosunen	Rongankatu 8
H3	Asuin- ja liikerakennus		1983	Aarne Heino SAFA	Kyttälänkatu 7
H4	Liike- ja toimistorakennus, Kyttälänkontu Oy		1981	Arkkitehtuuritoimisto Ilkka Pyykkö Oy	Kyttälänkatu 5
I1	As Oy Postikeskus		1978	Antti Tähtinen	Tuomiokirkonkatu 7
I2			1980	Antti Tähtinen / Arkkitehtuuritoimisto Antti Tähtinen Oy	Rautatiekatu 10
I3	As Oy Postikeskus		1978	Antti Tähtinen	Tuomiokirkonkatu 7
J1	Ravintola Koskipuisto	RKM I	1965, useita laajennuksia myöhemmin	Timo Penttilä	Hämeenkatu 14a
K1	Kiinteistö Oy Tampere Kyttälänkatu 2		1978	OTK:n Arkkitehtiosasto	Kyttälänkatu 2 / Koskikatu 5
K2	Ruuskanen talo	RKM I	1891, korotus 1940 ja laajennusosa	1891: Lambert Petterson, 1940: Matti Lampén, Märta Blomstedt	Hämeenkatu 14 / Koskikatu 7
L1	Asuin- ja liikerakennus		1939	Jaakko Tähtinen	Kyttälänkatu 4 / Pellavatehtaankatu 19
L2	As Oy Pikku-Aleksi		1970	Arkkitehtitoimisto Eero Saari	Aleksanterinkatu 20
L3	Voimantalo	RKM IIV	1936	Georg Jägerroos, Olavi Sohlberg, F. Aug. Virta	Hämeenkatu 10
L4	Tampereen Säästöpankin talo	RKM III	1950	Harry W. Schreck	Hämeenkatu 12
M1	Asuin- ja liikerakennus		1969	Arkkitehtitoimisto Eero Saari	Aleksanterinkatu 23
M2	KOY Hämeenlinvi laajennus		2014	Arkkitehtitoimisto Tähtiset / Markus Aaltonen	Hämeenkatu 6
M3	KOY Hämeenlinvi		1971	Olavi Suvitie, Taito Uusitalo	Hämeenkatu 6
M4	Napparintalo	RKM I	1919, laajennus 1997	1919: Bertel Strömmer, 1997: Lasse Kosunen	Hämeenkatu 8
N1	Stockmann/Vakuutusyhtiö Fennia		1980, laajennus 2015	Antti Tähtinen / Arkkitehtuuritoimisto Antti Tähtinen Oy ja Arkkitehtitoimisto Tähti-Set Oy	Hämeenkatu 6
N2	VR:n asuin- ja liikerakennus / Rautatieasunnot Oy		1948-1953, laajennus 1996	1948: VR:n ratateknillinen toimisto, huonerakennusosasto / Jarl V. Ungern, 1996: Arkkitehtuuritoimisto Lairto Oy	Rautatiekatu 12
N3	Rautatieälistentalo	RM I	1896, korotus 1921, kellarikerroksen käyttöönotto 1935	1896: Bruno Granholm, 1921: K.F. Andersson, 1935: VR:n ratateknillinen toimisto	Hämeenkatu 2 / Rautatiekatu 14





## KYTTÄLÄN KAUPUNGINOSA

Kyttälän alue rakentui 1800-luvun alkupuoliskolla varsin vapaasti, vaila ohjenuoria ja määräyksiä. Aluetta asuttivat kosken itärannan tehdasrakennusten työläiset, torpparit, käsityöläiset ja työmiehet. Meno Kyttälän alueella olikin varsin erilaista kuin varsinaisen kaupungin puolella kosken länsirannalla. Voionmaa kuvaa teoksessaan *Tampereen historia III Kyttälää* "varkaiden, veijareiden ja irtolaisten tyyssijaksi, joka kaupungin järjestykseen, terveydenhoitoon yms. seikkoihin nähden tuotti monenlaisia ikävyyksiä ja vaikeuksia".

Asukasmäärä Kyttälän alueella kasvoi nopeaan tahtiin 1800-luvun puolivälissä, mikä osaltaan edesauttoi alueen sekavaa rakentumista, sotkuisuutta ja levottomuutta. Väkiluku kolminkertaistui parissakymmenessä vuodessa. Torpparitkin rakensivat tonttinsa täyteen ja hankkivat elantonsa vuokraamalla huoneita tehtaiden väestölle, jota virtasi maaseudulta. Tilannetta kuvastaa se, että torppia oli niin paljon, että ne erotettiin toisistaan seinään maalatun numeron mukaan ja kutsuttiin numerotorpiksi. Alue oli puutaloista koostuva hökkelikylä, jossa ei ollut kaavaa eikä ns. kaupunkijärjestystä. Kaupungin uusi raja tuli Viinkinaojaa pitkin lidesjärveen-Hippoksenkulmalle ja sieltä Näsijärveen.

Alueen järjestystä valvoi Messukylän nimismies, jonka asemapaikka oli kaukana ja piiri ulottui Teiskoon. Vuonna 1865 määrättiin Tampereen kaupungin viskaali ylimääräiseksi nimismieheksi Kyttälään suitsimaan rikollisuutta ja levottomuuksia<sup>2</sup>.

1 Voionmaa, Tampereen historia III, s. 504.

2 Voionmaa, Tampereen historia III, s. 512.



Vanhaa Kyttälää.(Tampere-seura TS)

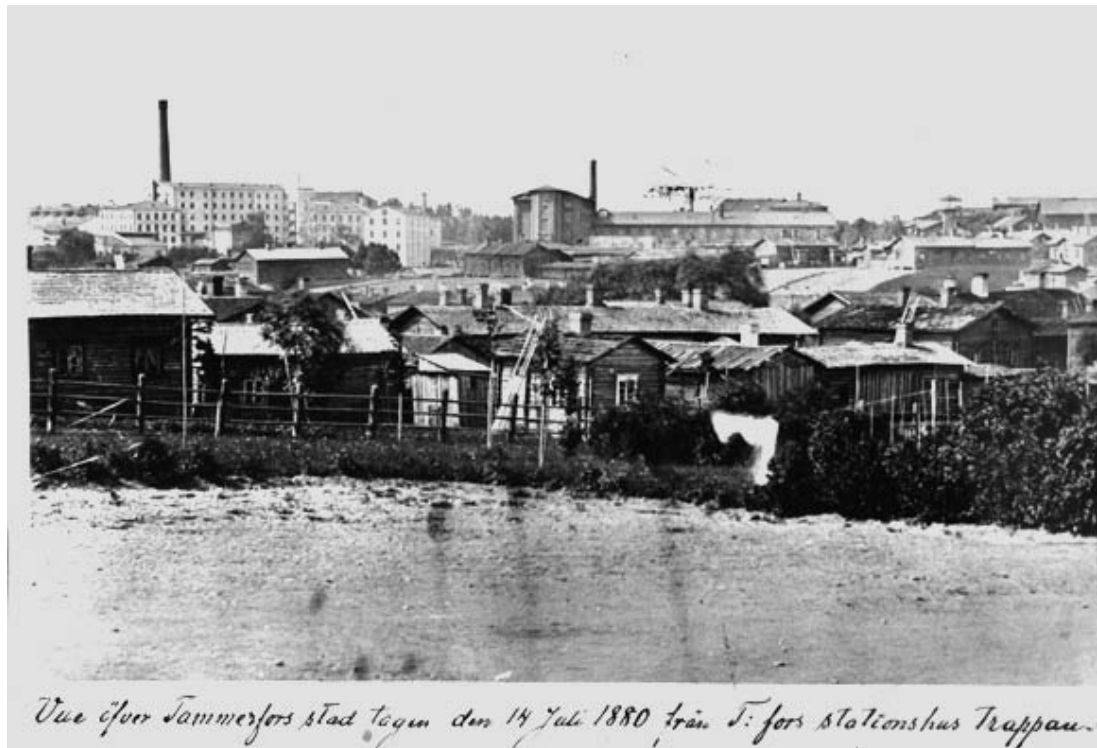
## Kyttälän liitos Tampereen kaupunkiin 1877

Rautatien rakentamispäätös vuonna 1876 huolestutti kaupunkia, koska pelättiin, että liiketoiminta siirtyisi keskustasta ja keskittyisi Kyttälään. Lisäksi oltiin huolestuneita siitä, minkälaisen kuvan matkalaiset saivat ilman järjestystä rakentuneesta Kyttälästä joka olisi rautatiellä saapuville ensimmäisenä vastassa Tampereen taantuessa esikaupungiksi. Alueen järjestyksenpidon tarve oli myös painavana syynä alueen liittämiseksi Tampereen kaupunkiin. Kyttäläläiset osallistuivat ahkerasti kirkonmenoihin maksamatta kirkkojen ylläpidosta ja polkivat hintoja alempien vuokrien ansiosta.<sup>3</sup>

Kyttälän alue lunastettiin Hatanpään ja Ala-Erkkilän tiloilta 1870-lu-

vun lopulla osaksi Tampereen kaupunkia ja tämän jälkeen alkoi alueen kehittämisessä uusi vaihe. Alueen kehittäminen osoittautui kuitenkin hitaaksi ja vaikeaksi prosessiksi ja kaupungin olikin myönnyttävä sopimaan pitkiä vuokrasopimuksia uusillekin rakennuksille, joita tehtiin Juhannuskylään ja Kyttälän alueelle. Kehitys oli nopeata ja pian juna-rataakin jatkettiin, kun liikenne pohjoiseen Vaasan suuntaan alkoi jo vuonna 1882.

3 Rasila, Viljo. Tampereen historia II. Tampere, 1984



Kyttälän vanhaa asutusta vanhan rautatieaseman portailta 14.7.1880, kohti nykyistä Hämeenkadun linjausta.

Taustalla erottuu hyvin kuusivooninkinen ja muut suuret teollisuusrakennukset. (Tampereen museot)

## 1889 Asemakartta

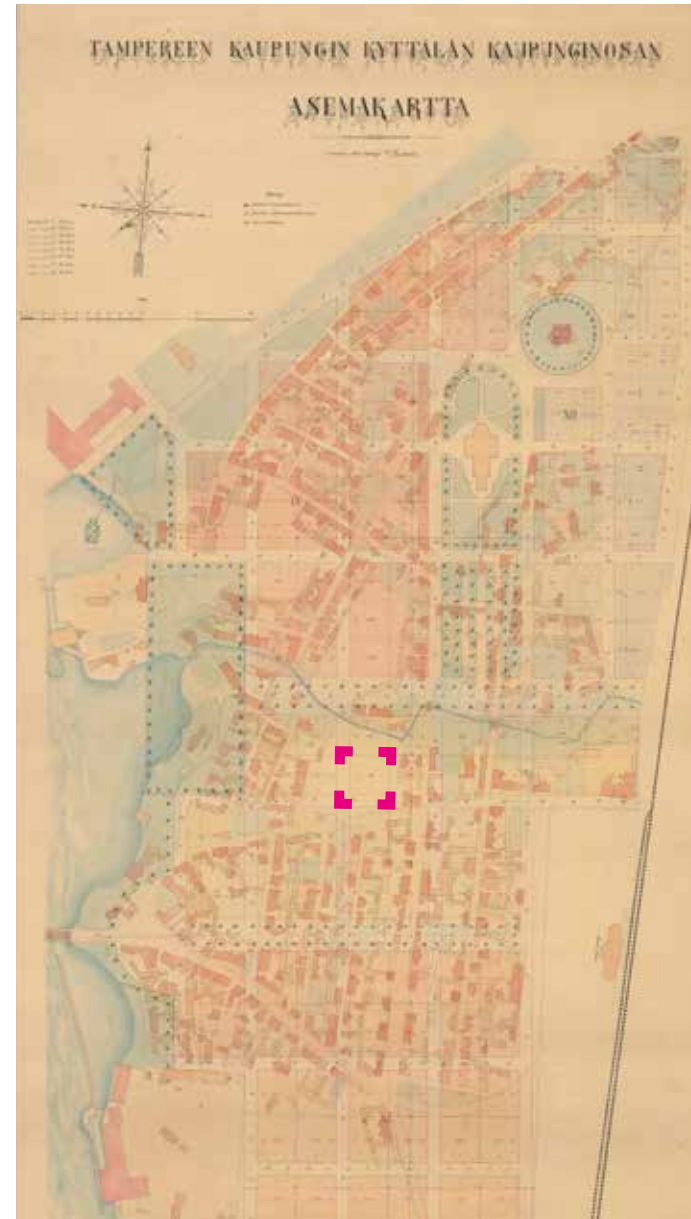
Kyttälän kaupunginosan suunnitelmallinen rakentuminen perustuu kaupunginarkkitehti Caloniuksen vuonna 1877 laatimaan, ensimmäiseen ruutukaavasuunnitelmaan Kyttälän alueelle. Suunnitelman pohjalta laadittiin vuonna 1889 hyväksytty Kyttälän kaupunginosan asemakartta. Kartassa on esitetty alueelle ruutukaava, joka sinällään ei lainkaan ota huomioon olemassa olevaa rakennuskantaa, vaan on täysin uusista lähtökohdista rakentunut. Sekä Pellavatehtaankatu että Kyttälänkatu näkyvät jo tässä asemakartassa ja tontin nykyinen rakennuskanta onkin rakentunut kaavan laatimisen jälkeen sen mukaisesti.

Tontteja myytiin jo vuonna 1890. Kyttälän alueen vanhat vuokrasopimukset irtisanottiin 1.5.1892, mutta kun lähdön hetki koitti, oli paljon sellaisia ihmisiä, joille ei ollut vielä löytynyt muuta asuinpaikkaa.<sup>4</sup> Kun nämä kaikki olivat vielä varsin vähävaraisia, tuli kaupungin pikaisesti päättää kuinka ongelma ratkaistaan. Soukanlahden kallioille mitattiin pikaisesti uusia vuokratontteja joita annettiin vuokralle määräajaksi veloituksetta entisille kyttäläläisille. Näitä muuttikin näille armon kallioille niin paljon, että alueen asuintiheys muodostui samaksi kuin vanhassa Kyttälässä, 3,7 asukasta huonetta kohti. Osa valitti päätöksestä ja heidän sopimuksiaan jatkettiin vielä joillakin vuosilla, enintään kuitenkin kymmeneksi vuodeksi.<sup>5</sup>

Selvitettävään kortteliinkin myönnettiin puisille, hyvinkin koristeellisille rakennuksille lupia jo vuoden 1891 alussa. Ronganojan varren puutarhakadun tai puistokadun varrella lupakuvat muuttuivat useamman kerran joko tonttien omistajien vaihtuessa tai muista syistä, koska suunnittelijatkin vaihtuivat useaan otteeseen. Hyvin tyypillistä oli, että sisäpihalle sai tehdä vaatimattomampia asuin- ja talousrakennuksia, joissa kuitenkin oli asuinhuoneita.

4 Rasil, Tampereen historia 2, s. 176.

5 Irina Kyllönen; Koskesta voimaa, verkkojulkaisu



Asemakartta 1889 (Tampereen arkisto TKA)

## 1896 Asemakartta

Lambert Petterson laati vuonna 1896 päivitetyn asemakartan, jossa Kyttälän alue esitetään samanlaisena kuin aiemmissa suunnitelmissa. Koskipuiston osalta suunnitelma on tarkentunut, kartassa näkyy uusi rantaviiva ja puiston jäsentyminen polkuihin ja viheralueisiin. Kartassa näkyy myös Armonkallion alueen tonttijako. Jo rakennettuja rakennuksia ei kartassa esitetty, vaikka alueelle olikin jo alettu rakentaa useita asuinrakennuksia 1889 tehdyn kaavan mukaisesti.

Ruutuasemakaava merkitsi valtavaa rakennustyötä. Kaikki kadut kulivat uusia reittejä. Työ eteni Hämeenkadulta etelään ja pohjoiseen päin, sen mukaan kun tontteja oli myyty. Vesijohto- ja viemärijärjestelmä ulotettiin alueelle. Ronganoja ja Verkatehtaankadun alle jääneet ojat katettiin ja niistä tehtiin maanalaiset valtaojat.

Hämeenkadun varteen rakennettiin kivisiä taloja, mutta heti Kyttälän- ja Verkatehtaankaduilta lähtien tehtiin tavanomaisempia puisia asuinrakennuksia. Kaava ei määrittellyt rakennusmateriaaleja tai korkeuksia, jotka määriteltiin rakennusluvassa. Riitnikeihin tulikin usein fasaateihin muistutuksia, jonka johdosta niitä muutettiin kauniimmiksi.

Alueelle perustettiin "kahviloita ja restaurantteja" ja matkustajakoti, mutta myös mm. metallivalimo, kirjekuoritehdas, kellotehdas, nahkatehdas ym. Alueen asukastiheys aleni kahteen asukkaaseen lämmitettyä huonetta kohti vuonna 1900. Kuitenkin n. 40%:lla asuinrakennuksista oli alivuokralaisia. Alivuokralaisista merkittävimpiä lienee V.I.Lenin, jolle paljastettiin suomettumisen tunnelmissa muistomerkki asumisesta alueella sijainneessa matkustajakodissa 1900-luvun alussa. Huomion arvoista on myös se, ettei kaupungin ruutukaava toteutunut Viinikkaan päin mentäessä ainakaan vuoteen 1918 mennessä, vaan se päättyi karttaan IV-merkinnällä merkitylle "Venäläiselle kirkolle".

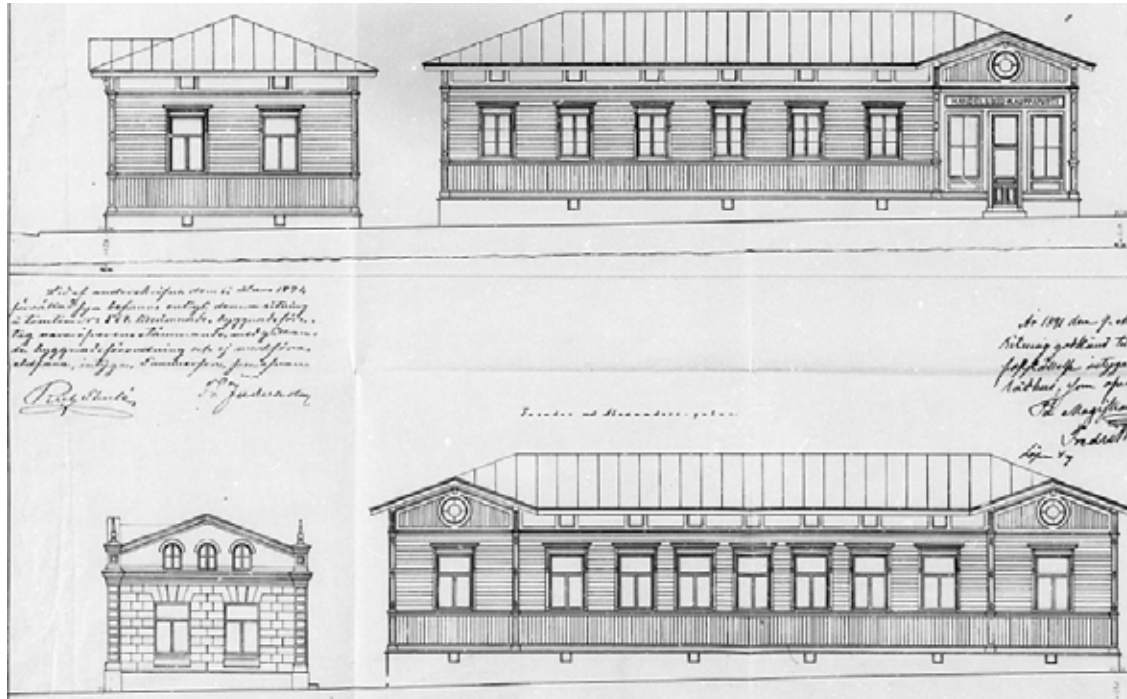
Oikealla: Asemakartta 1896, vahvistettu 1897

Jossain kohteissa olevat romalaiset numerot eivät viittaa kerrosluvuun. Esim. Koskipuistossa sijaitsee XXII "Tarvehuone" ja XXI " vesikioski. Tuomiokirkonkatu on Wiinikankatu, koska kirkkoa ei ole vielä rakennettu. (Tampereen arkisto TKA)



# TONTTIEN RAKENNUSHISTORIA

## ALEKSANDERINKATU 21-23/KYTTÄLÄNKATU 5 (TONTTI 562/21)



Vasemmalla: Aleksanderinkatu 21, tontti nro 562(21) alkuperäinen suunnitelma H.Calonius 1890. Talo myös ilmeisesti toteutettiin suunnitelmien mukaisesti. Huomaa tiilinen pesulaosa, jota myöhemmin muutettiin. Kauppapuotia ei mahdollisesti koskaan toteutettu Kyttälänkadun puolelle, vaan Aleksanterinkadun kulmaan.

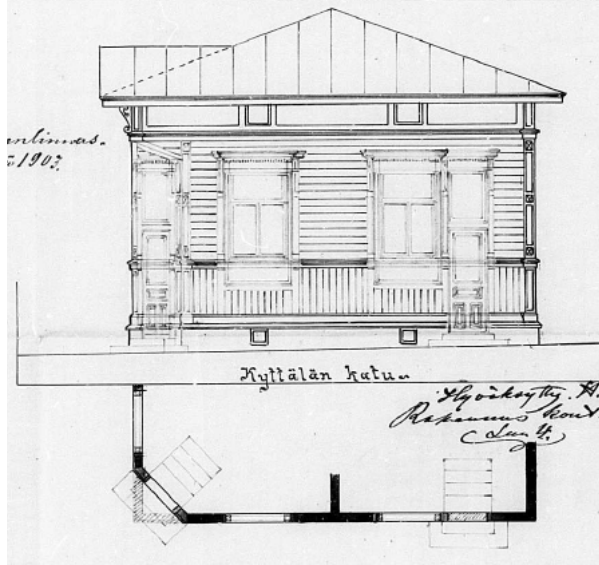
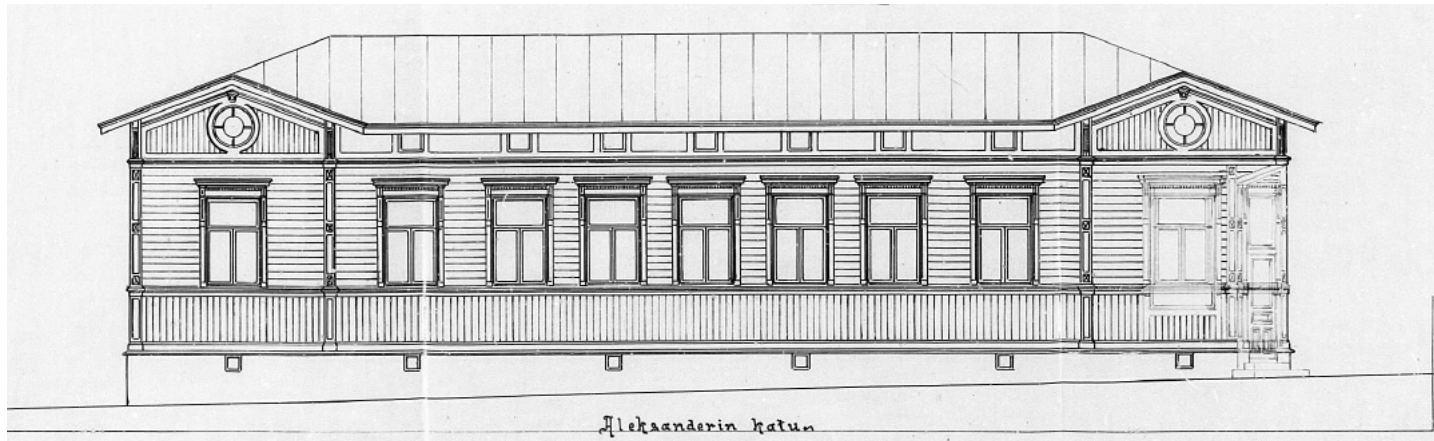
(Tampereen arkisto TKA)

Alla valokuva 1970-luvulta Aleksanterinkadun puolelta, jossa näkyy sisäpihan rakennuksessa toimineen Polioinvalidit ry:n säätiön kuntouttamislaitoksen ja sisäpihan talousrakennuksessa toimineen Luonnonparantolan kyltti.

(Tampereen museot TM)

1891 jätettiin lupahakemus asuinrakennukselle, johon sijoittui Handelsbod-Kauppapuoti Kyttälänkadun puolelle. Suunnitelma oli hyvin mallittainen, arvokkaan oloinen klassisen tyylin edustaja, pienillä empire-vaikutteilla. Rakennus oli yksikerroksinen, mutta siinä oli täyskorkea kellari. Suunnittelija oli entinen Tampereen kaupunginarkkitehti Calonius, joka oli myös laatinut Kyttälän alueen asemakaavan. Rakennus sai nopeasti luvat saman vuoden maaliskuussa Hämeenlinnan lääninkonttorilta. Calonius on suunnitellut Tampereelle lukuisia merkkirakennuksia, mm. Finlaysonin kirkon, useita keskustorin liike- ja asuinrakennuksia, Plevnan kutomon sekä pääministerin virka-asunnon Kesärannan Helsinkiin. Suurin osa Caloniuksen suunnittelemissa rakennuksissa edustaa uusrenesanssia ja niissä on pyöreitä ikkunoita tai koristeita.





Yllä: Aleksanterinkatu 21, tontti nro562(21)  
 Julkisivumuutokset 1903, kulman viisto sisäänkäynti ja uusi päätyovi Kyttälänkadulle, Suunnittelija V.Heikkilä.

Oikealla kuva 1900-luvun alusta, jolloin rakennuksessa sijaitsi H.S.Laitisen kauppa, taustalla 1905 toteutettu tiilinen matkustajakoti.  
 (Tampereen museot TM)

Rakennukseen liittyi Aleksanterinkadun puolelle tontin pohjoisreunalle sijoittunut tiilinen pesu- ja käymälärakennus, jossa oli mm. 9-reikäinen ulkokuone. Julkisivultaan rakennus korostetusti näyttää kivirakennukselta.

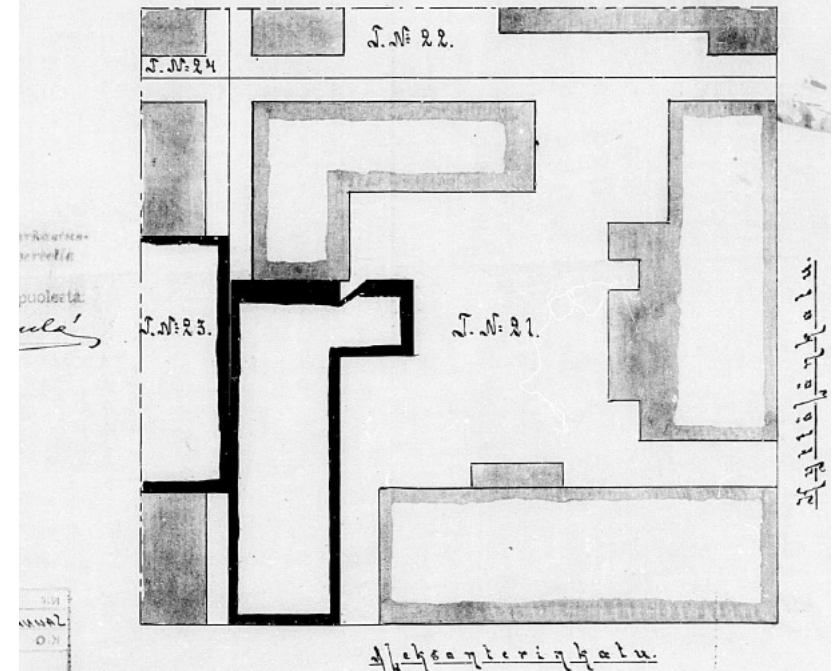
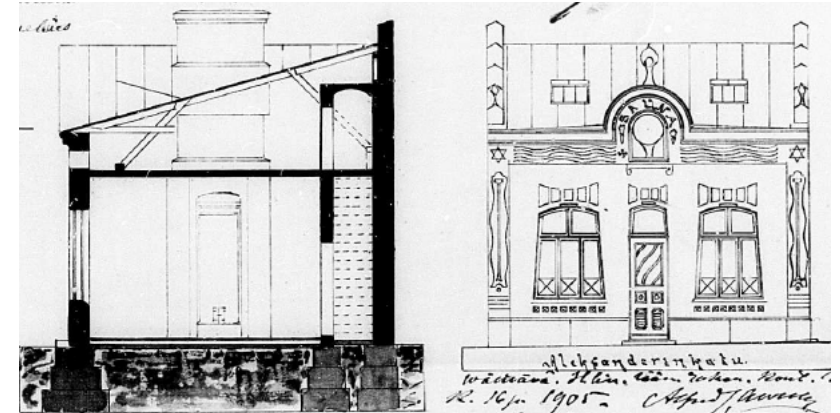
Vuoden 1895 lopussa sisäpihan rakennukseen haettiin lupa tulisijamuutokselle, ja samana vuonna tehtiin lisäksi yhden huoneen kokoinen laajennus sisäpihalle, johon tehtiin ylimääräinen saunatupa. Sisäpihalle ulottuvassa pitkulaisessa rakennuksessa oli ilmeisesti kaiken kaikkiaan 3 saunaa.



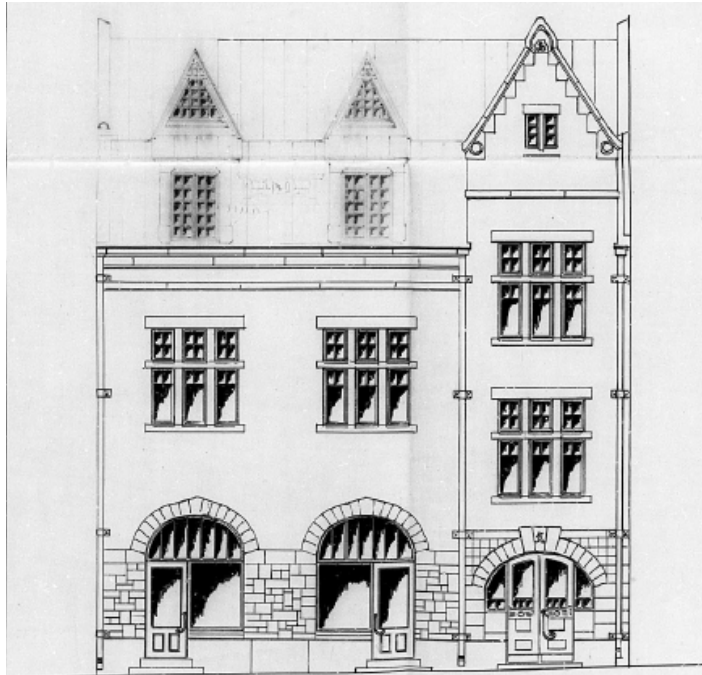


Yllä: Aleksanterinkadun Saunarakennuksen uusittu jugend-julkisivu kuvattuna vuonna 1977. August Brander 1904. Aleksanterinkatu 21, tontti nro 562(21) (Tampereen Museot TM).

1903 Aleksanterinkadun ja Kyttälän kadun kulmaan tarvittiin liikehuoneistolle sisäänkäynti. Kyttälänkadulle piti myös tulla toinen sisäänkäyntiovi. Sivuovea ei kuitenkaan näy aikalaikuvassa. Muutos ei kovin onnistuneesti istu julkisivuun, mutta oli varmasti erittäin käytännöllinen liikkeen toiminnan kannalta. Muutossuunnitelmat on allekirjoittanut V.Heikkilä. Näissä piirustuksissa viranomaiskieli vaihtui myös Suomeksi, ja tontin numerona oli ensimmäistä kertaa nro 21. 1904 joulukuussa jätettiin suunnitelma pohjoispuoliseen tonttiin rajautuvan tiilisen sisäpiharakennuksen muuttamiseksi, otsakkeella "Piirustus rakenne- & tulisia muutoksiin sekä uusittuun fasadiin." Aleksanterinkadun puolelle rajoittuvaa tiilistä julkisivua muutettiin ajan hengen mukaisesti jugendtyyliseksi. Suunnitelmissa julkisivuun esitettyä koristelua ja "SAUNA" -tekstiä ei ehkä toteutettu, tai sitten ne vuosikymmenien kuluessa tehtyjen remonttien aikana katosivat. Tarkimmasta talosta löytyneessä valokuvasta niitä ei ainakaan näy. Rakennussuunnitelmat teki August Brander joulukuussa 1904. Hämeenlinnan lääninhallituksen kuvernöörivirasto hyväksyi muutok-



Aleksanterinkatu 21, tontti nro 562(21)  
Yllä tiilisen saunapesularakennuksen "tulisia& fasaadimuutokset", huomaa erikoinen yläkerran kulissiosa. August Brander 1904.



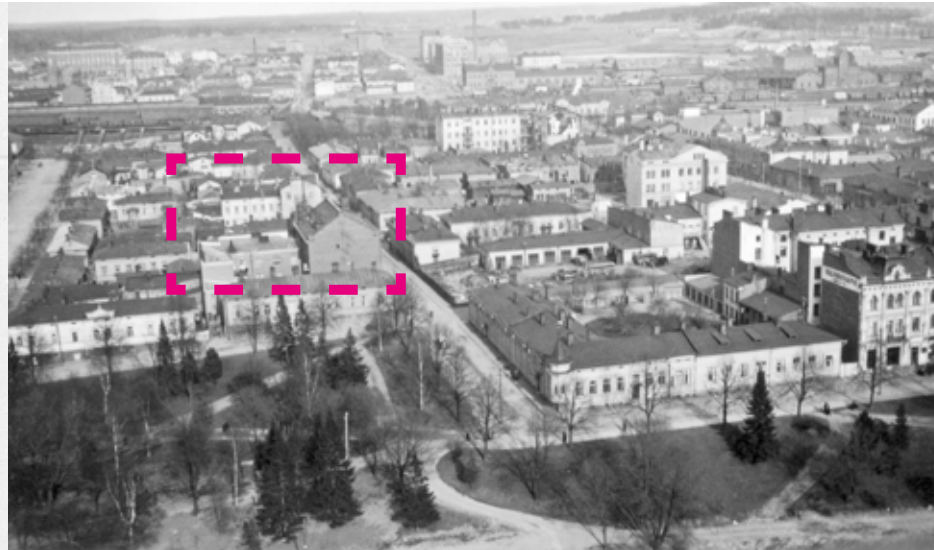
Matkustajakodin julkisivu. Vinttikerroksen asunnot lisättiin rakennusvaiheessa, kuvassa himmeämmällä. Arkkitehtuuri toimisto Paatola & Lindroos 1905.

set toteutettaviksi 4.4.1905. Talousrakennukseen lisättiin tulisijoja ja sisäpihalle lisäovi 1920-luvulla.

Luonnonparantolan aloittaessa pesulatoiminnan rakennuksessa tehtiin sauna-pesutuparakennukseen pieniä muutoksia vuonna 1933. Aleksanterinkadun puolelle sisäänkäynnin molemmille puolille tuli tilaussaunan pukuhuoneet. Yleiset saunat olivat sisäpihan puolella.

1905 Caloniuksen suunnitteleman vanhan puutalon Kyttälänkadun puoleiseen siipeen nro 5 kohdalle suunniteltiin osittain 3-kerroksinen jugendtyylinen kivirakennus, johon sijoittui matkustajakoti. Vanhasta puutalosta jäi noin puolet jäljelle. Matkustajakodissa oli huoneita talon 1-2. kerroksessa ja kellarissa varastotiloja.

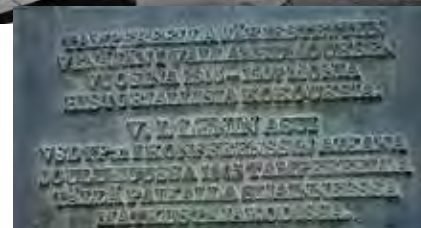
Rakennus erottui maamerkinä Kyttälän kaupunginosassa ja mui-



1930-luvun tehtaan piipusta itään päin otetussa ilmakuvaan erottuu Kyttälänkadusta selkeästi sekä seurakunnan iso tiilinen toimistorakennus että Kyttälän matkustajakoti. Kuvan oikeassa reunassa Hämeenkadulle toteutettuja isompia kivitaloja.



Vasemmalla: Kyttälän matkustajakoti erottui selkeästi Kyttälänkadulla kaupunginosan matalista puutaloista vuosikymmenien ajan. Kuvassa erottuu Valion myymälän markiisit ja kirjaimet julkisivussa. Ajankuvaa 1960-luvulta (huomaa kuvassa ns. badewanne Taurus, etualalla upouusi Ford Cortina).



Alimpana vasemmalla: Leninin matkustajakodissa asumista koskenut muistolaatta Kyttälänkadulta.



Yllä: vasemmalla: Matkustajakoti ja viereinen muutettu asuinrakennus vuonna 1981. Huomaa myös 80-luvun ajankuvaa; Pysäköintimittarit, Vw Kleinbus, 60-luvun Toyota Corolla ja Wartburg 353W. Etuoikealla uudehko Opel Ascona.

den puurakennusten keskellä, ja merkitsi rakentamisajankohtanaan Kyttälänkadun ilmeen ja tehokkuuden nostoa verrattuna aiemmin toteutuneeseen Aleksanterinkadun varteen. Rakennuksen suunnitteli Arkkitehtuuritoimisto Paatola ja Lindroos 1905.

Jossakin Kyttälän alueen matkustajakodeista ilmeisesti asui pidempään mm. V.I.Lenin hänen ollessaan Suomessa paossa. Kyttälässä mahdollisesti pidettiin Venäjän vallankumoukseen suunnitteluun liittyneitä kokouksia vuosina 1905-1907, ja tästä johtuen Kyttälänkadulla on muistokylttikin tapahtuneesta.

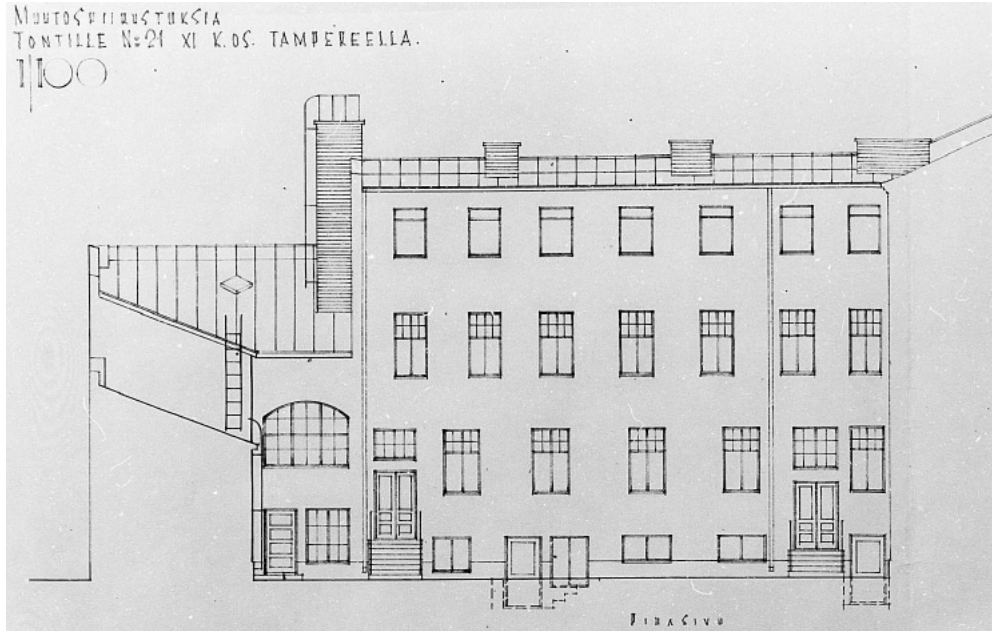
Matkustajakodin Kyttälänkadun varren liiketilassa sijaitsi myöhemmin ainakin Valion konttori, ja "Studio Henry" valokuvaamo. Tontin sisäpihalla entisessä saunatupaajennuksessa toimi ilmeisesti jäädyttäjäkorykoraamo, joka oli levittäytynyt autonosineen oviensa eteen.



Yllä: Matkustajakodin sisäpihan siiven laajennusta ei toteutettu suunnitellun korkuisena. 1977 otetussa kuvassa rakennus vaikuttaisi olevan lähes alkuperäisessä asussaan. Sisäpihalla toimi 50-luvulla jäädytinkorykoraamo, ja mahdollisesti myöhemmin autokorykoraamo. Kuvassa myös 1968- Vw Kupla ja Peugeot 304 break.

.Vasemmalla: Kuva mahdollisesti 1960-luvulta, jossa VALIO -teksti julkisivussa. Kuvassa erottuu myös ilmeisesti kylmälaitteita varten tehdyt tuuletusaukot. Yläkerran ruutuikkunat myös korvattu uusilla. Rakennus oli ollut pidempään huonossa kunnossa, koska vuosikymmeniä seinissä olleita rappauksen vaurioita ei koskaan saatu korjattua ennen purkuvuotta 1981.

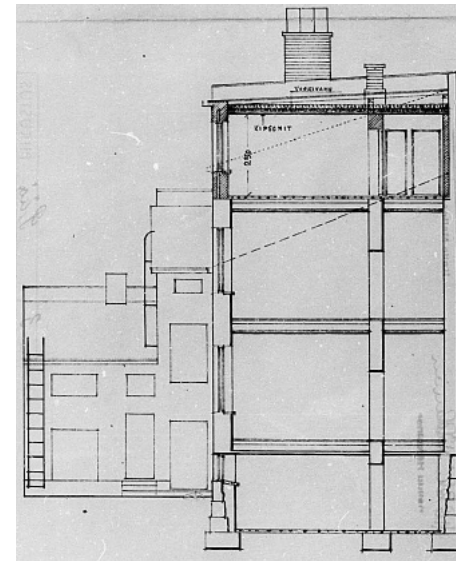
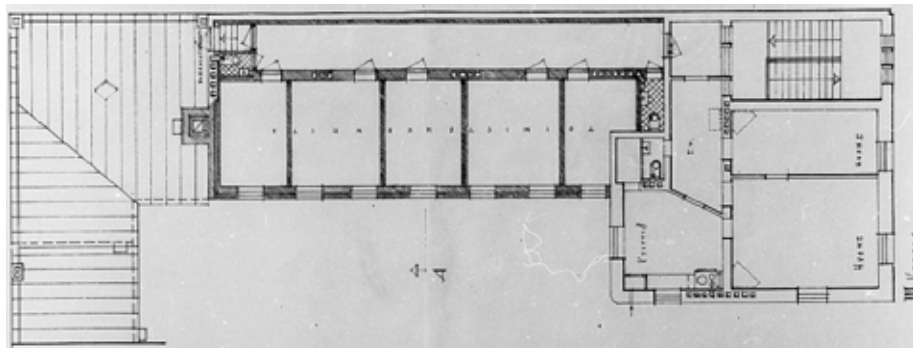




Yllä vasemmalla: Väinö Salmelan suunnittelema Kyttälän matkustajakodin korotus, sisäpihajulkisivu.

Yllä Oikealla: Leikkaus, jossa näkyy että korotus oli suunniteltu alunperin lisäämään yhden täyden kerroksen rakennuksen vintille. Suunnitelma jäi mahdollisesti toteuttamatta, tai se tehtiin madallettuna, kts. ed.sivun valokuvat. (Tampereen RaVa)

Alla: Pohjapiirroksen yläpuolelle kerrokseen oli osoitettu toimistohuoneita, alempien kerrosten ollessa edelleen matkustajakodin käytössä. Väinö Salmela 1955. (Tampereen RaVa).

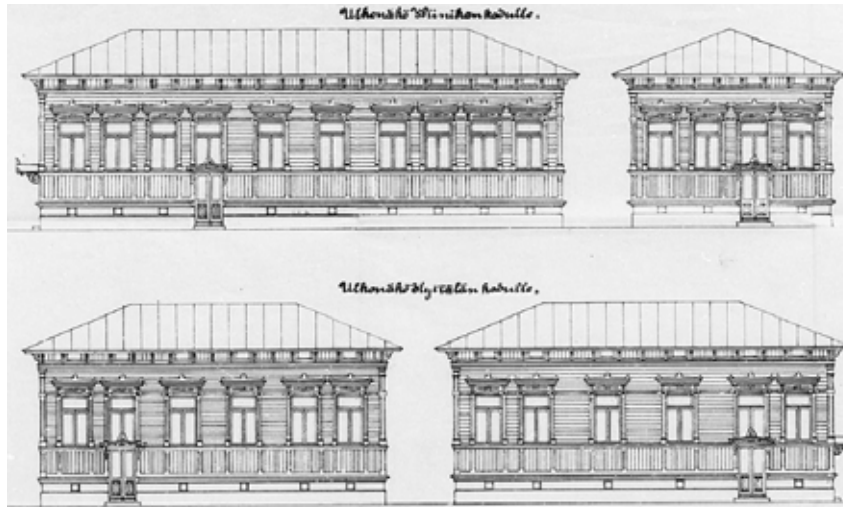


Matkustajakotia oli tarkoitus korottaa huomaamattomasti vuonna 1955. Korotuksella sisäpihalle olisi tehty neljänteen kerrokseen toimistohuoneita, lisäämällä betoninen välipohja harjakorkeuden yläpuolelle. Suunnitelmassa ei arkkitehtonisesti ole pyrittykään toistamaan vanhaa, vaan sisäpihalle ullakkokerrokseen olisi tullut ajalleen tyypilliset funktionalistiset perusikkunat. Korotusta ei kuitenkaan toteutettu suunnitelmien mukaisesti, vaan kuten 1970-luvulla otetussa kuvassa näkyy, korotus tehtiin mahdollisesti vain puolittaisena. Ilmeisesti tässä yhteydessä uusittiin Kyttälänkadun julkisivun ruutuikkunoita yksilaisiksi.

Remontin oli suunnitellut Väinö Salmela 1955.

Tontin 21 rakennukset ilmeisesti olivat säilyneet melko hyvin läpi vuosikymmenien, koska kaikki olivat vielä jäljellä vuonna 1981 kun niitä ryhdyttiin purkamaan.

## KYTTÄLÄNKATU 7/WIINIKANKATU (TONTTI 563/22)



Yllä: Näkymä Kyttälänkatu 7:stä vuonna 1977, huomaa Lada. (TM)  
Alla: Tontin asemapiirros ja asuntojako (Tampereen arkisto TKA)

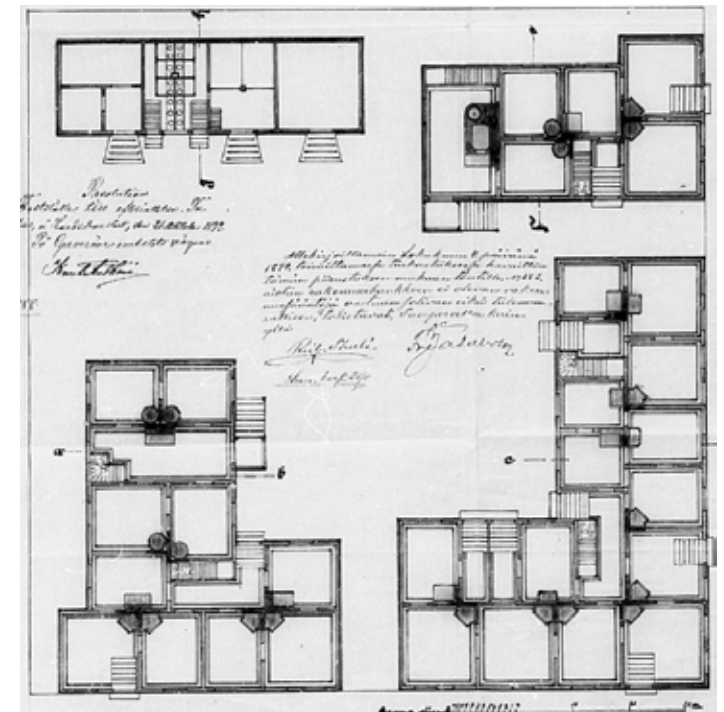
Samaan aikaan korttelin muiden rakennusten kanssa haettiin tontille nro 563(myöh.22) vuonna 1892 luvat kahdelle yksikerroksiselle asuinrakennukselle osoitteeseen Kyttälänkatu 7, silloisen Wiinikankadun (nyk. Tuomikirkonkatu) kulmaan. Rakennuslupa tälle rakennukselle myönnettiin todella nopeasti, ilmeisesti kahdessa viikossa, lupapaperit olivat muista poiketen täysin suomenkieliset.

Arkkitehtuuriltaan Kyttälänkatu 7 rakennus oli koristeellisempi, ja siinä oli hieman empiren vaikutteita julkisivun kasetoinnissa. Rakennuksen suunnitteli Arkkitehti Kaarlo Lindroos.

Rakennuksessa oli useita eri asuntoja maantasokerroksessa. Kellaria tai vinttiä ei hyödynnetty muissa kuin sisäpihan 16-reikäisessä ulko-  
huoneessa, mikä on kaupungin keskustassa hivenen yllättävää.

Rakennukseen tehtiin useampia tulisija- ja ulko-ovimuutoksia, joista viimeiset syyskuussa 1918, todennäköisesti taistelujen aiheuttamien tuhojen johdosta. Sisäpihan talousrakennukseen tuli asuinhuoneita. Tähänkin rakennukseen tehtiin kadunkulmaan vuonna 1921 viistet-

Vasemmalla Yllä: Asuinrakennuksen julkisivut. Kaarlo Lindroos 1892.





ty sisäänkäynti. Suunnitelmat teki Vesa Hokkanen Heikki Tiitolan rakennustoimistosta. Viiste sovitettiin rakennuksen ikkunajakoon ja arkkitehtuuriin hienosti. Sisäänkäynnin päälle myöhemmin sijoitettu valaisin on hauska yksityiskohta. Ulko-ovet uusittiin 40-50-luvulla.

Rakennuksen kellarissa toimi ilmeisesti jonkinlainen rautakauppa, jolle tehtiin rautavarastoa varten katos sisäpihalle 1923. Myöhemmin kellarikerroksessa toimi kumikorjaamo. Rakennus säilyi muilta osin muuttumattomana purkamiseensa saakka vuoteen 1981.

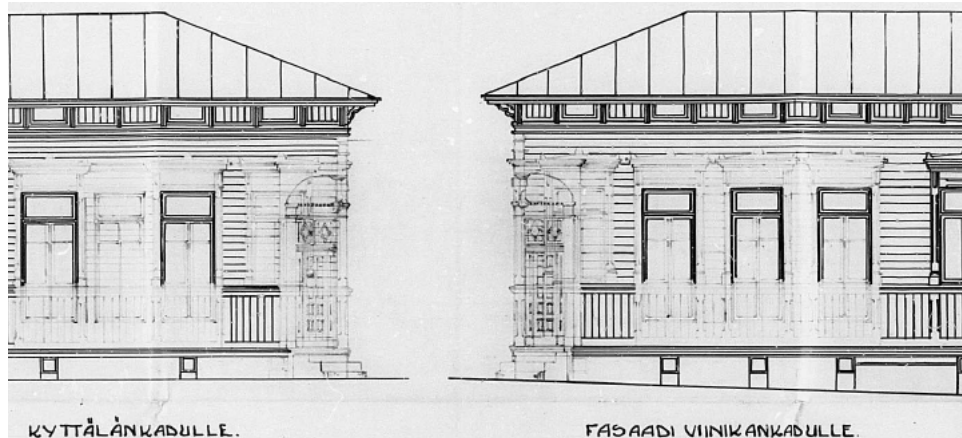


Yllä vasemmalla: näkymä sisäpihalta 1970-luvulla.

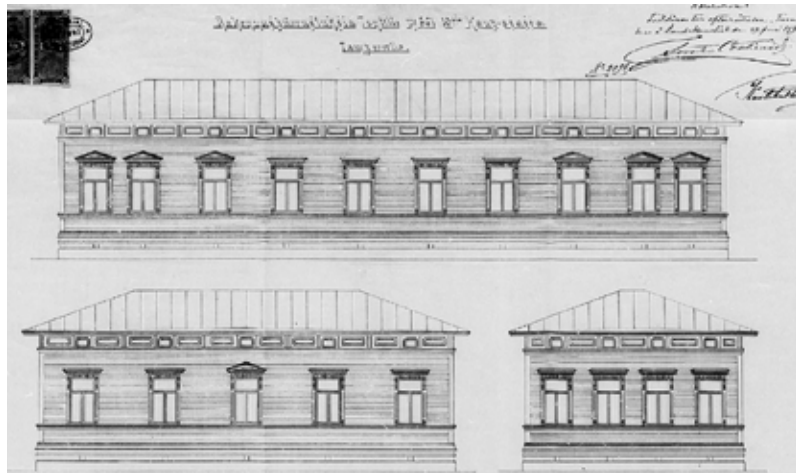
Yllä oikealla: Kyttälänkadun ja Tuomiokirkonkadun (Wiinikankatu) kulma. Korttelissa oli sekä Kyttälänkadulla että Tuomiokirkonkadulla tässä vaiheessa korkeammat tiilitalot.

Alla vasemmalla: Kulman viisteen muutospiiros. Rakennuststo Heikki Tiitola 1921.(Tampereen arkisto TKA)

Alla oikealla: Kuva viisteestä. Paikalla sijaitsi Nikama Oy.



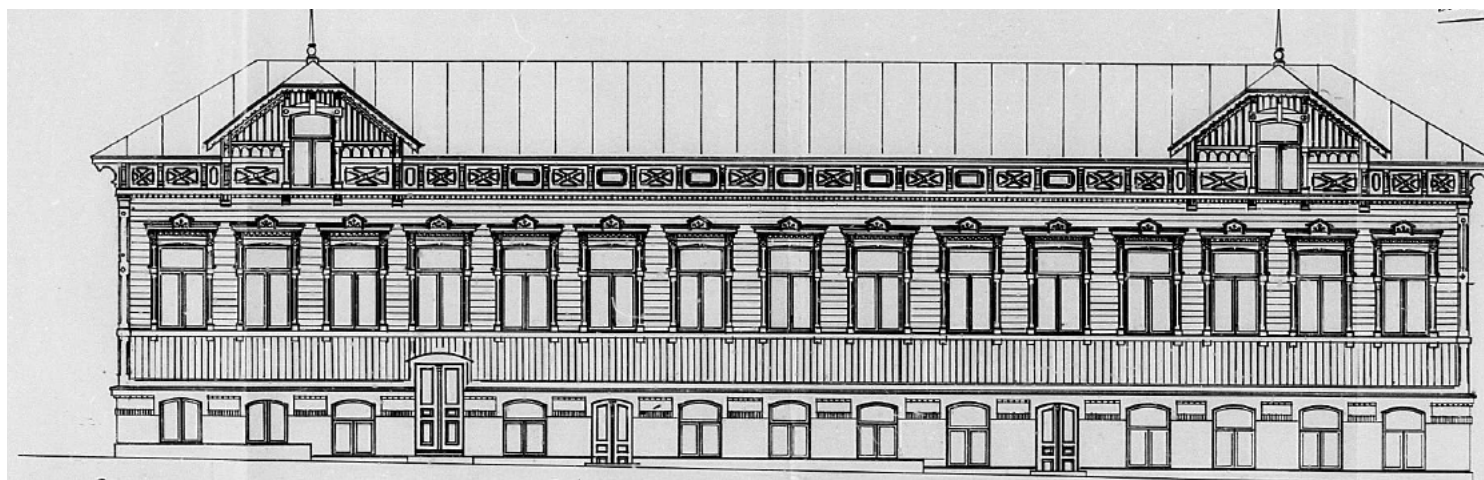
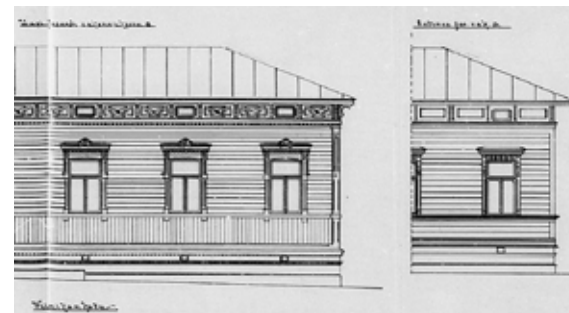
## PUUTARHAKATU/WIINIKANKATU(TONTTI 561/24)



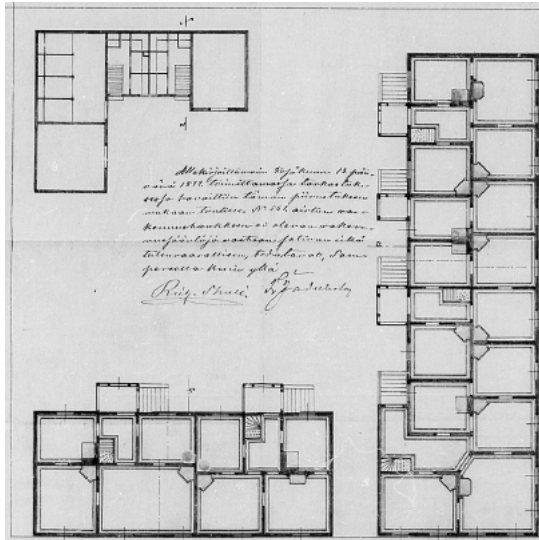
Yllä: Puistokatu(Rongankatu) Wiinikankatu(Tuomiokirkonkatu)  
(tontti 561 /24 Anton Pokki 1892. (Tampereen arkisto TKA)  
Alla ja oikealla: Puutarhakadun (Rongankadun) muutettu julkisivu,  
B. Blom 1896.  
(Tampereen arkisto TKA)

Rongankadun ja Tuomiokirkonkadun kulmaan (silloiset Puutarha- tai Puistokatu ja Wiinikankatu) suunniteltiin ja luvitettiin nopeasti kesäkuun 1892 aikana Empire-tyylinen yksikerroksinen asuinrakennus. Sisäpihan perällä oli esitetty muihin tontteihin nähden pienempi puolitoistakerroksinen ulkokuonerakennus. Suunnittelija oli Anton Pokki.

Rakennuksen julkisivun yksinkertaiseen ilmeeseen ei kuitenkaan ilmeisesti oltu tyytyväisiä, koska jo neljän vuoden sisään, vuonna 1896, haettiin B.Blomin suunnittelemissa julkisivuilla uusi lupa, ehkä hirsien laskeuduttua. Tämä julkisivu oli huomattavasti koristeellisempi, melkein jopa nikkarityylinen. Rakennukseen tuli Rongankadun (silloisen Puutarhakadun) varrelle asuntoja myös toiseen kerrokseen molempiin päihin.



Rakennusten ovijakoa muutettiin, kahden vuoden välein useaan kertaan, ja vuonna 1900 rakennustoimisto Heikki Tiitola suunnitteli sisäpihalle isomman talousrakennuksen. Syy siihen oli se, että rakennukseen tuli useampia asuntoja. Julkisivuja muutettiin vielä vuonna 1909.



Yllä: Korttelin asemapiirros ja alkuperäinen huoneistojako (Tampereen arkisto TKA)

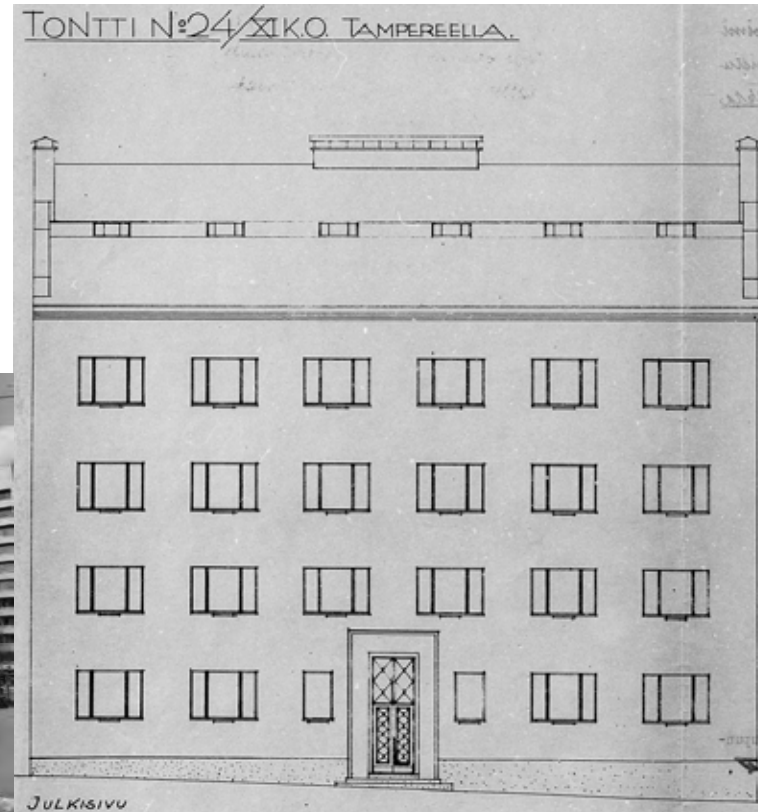
Alla: Kyttälänkadun ja Tuomiokirkonkadun kulma 1977, jolloin korttelin päämuutokset oli kaikki tehtynä. Matkustajakoti vasemmalla ja Tiitolan kerrostalo oikealla, taustalla Rongantorni. (Kuvassa myös Isuzu Bellett ja Vw Kleinbus)

Isompi muutos tehtiin vuonna 1937, kun Tuomiokirkonkadulle toteutettiin viisikerroksinen iso kerrostalo Tuomiokirkonkadun suuntaisen puutalon tilalle. Kerrostalon suunnitteli Rakennustoimisto Heikki Tiitola ja se edusti melko puhdasta funktionalismia.

Samana vuonna Rongankadun varren vanhan puurakennuksen katto muutettiin aumakatoksi, ja sisäpihan talousrakennus purettiin. Pohjia muuteltiin 1946 sekä 1957.

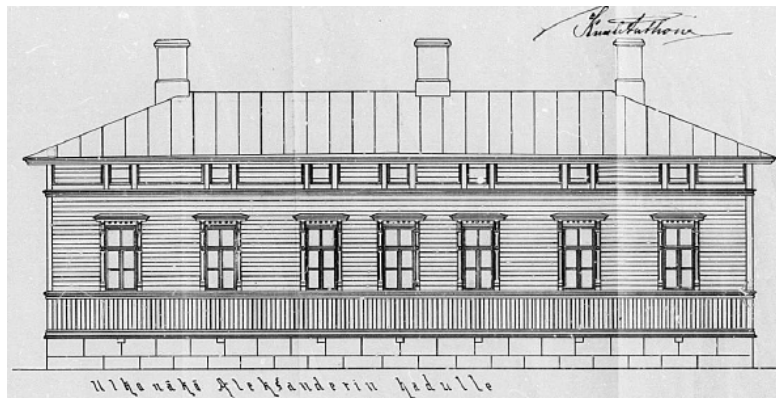
Tontin kaikki rakennukset purettiin vuonna 1981 korttelin uudistamisen yhteydessä.

564-24 Tuomiokirkonkadun julkisivu, Heikki Tiitolan rakennustoimisto 1937 (Tampereen arkisto TKA)



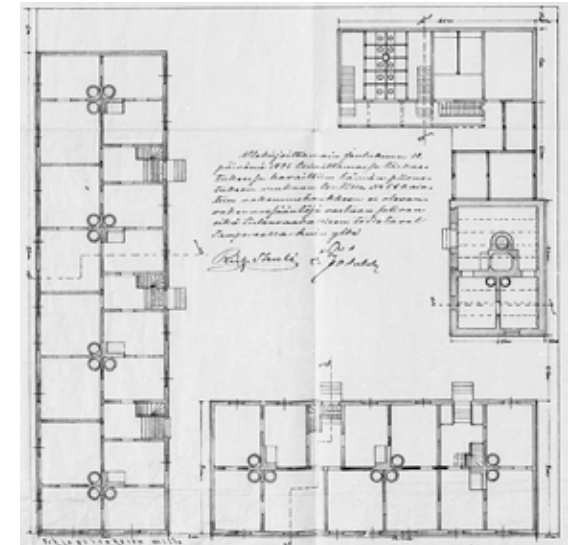
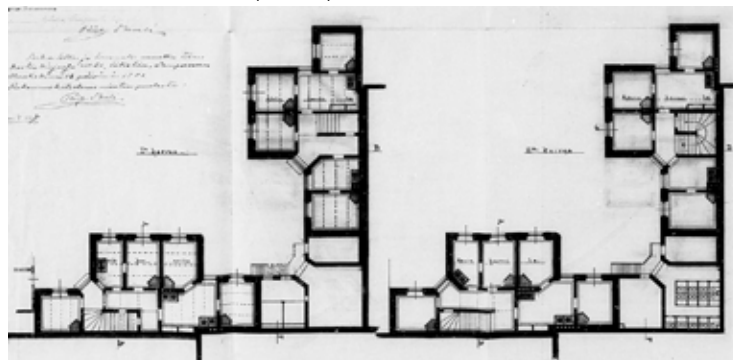


## PUUTARHAKATU/ALEKSANDERINKATU (TONTTI 560/23)

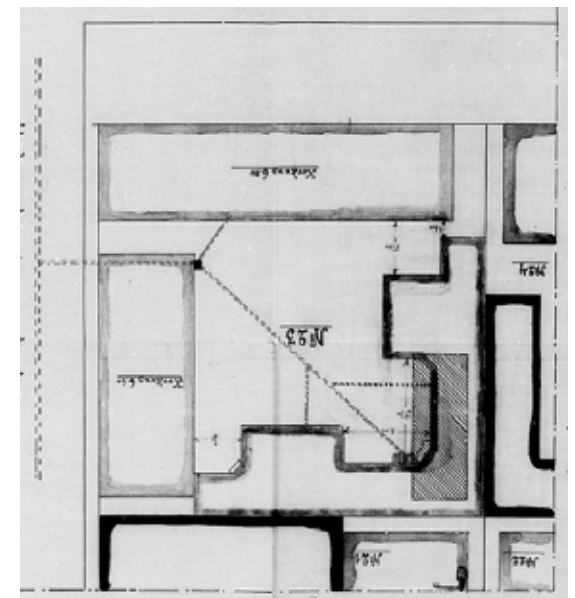


Samanaikaisesti vuonna 1891 muun uudistuvan puutalokorttelin kanssa sai luvan A. Waltosen allekirjoittama suunnitelma Rongankadun ja Aleksanterinkadun kulmaan perinteiselle -ympäristöönsä verrattuna vaatimattomalle yksikerroksille puutalolle. Kaupungin kasvua vuosisadan vaihteessa kuvastaa hyvin, että tälläkin tontilla kymmenen vuoden kuluessa korvattiin sisäpihan käymälöitä ja varastoja käsittänyt talousrakennus asuinrakennuksella.

Vuonna 1901 H.Tiitola laati suunnitelman kaksikerroksiselle sisäpihan tiilitalolle, johon tuli useita pieniä asuinhuoneita. Samassa yhteydessä tuli sisävesiklosetit ja uutta sisäpihan asuinrakennusta varten jouduttiin vetämään viemäri pihan poikki.



Yllä ja alla: Korttelin asemapiirros karttapohjoiseen käännettynä ja alkuperäinen huoneistojako (Tampereen arkisto TKA)



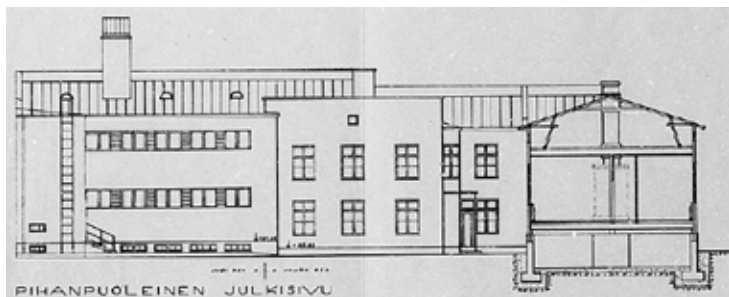
Rakennuksiin tehtiin vähäisempiä muutoksia asuinhuoneiden jakoihin ja sisäpiharakennukseen vuonna 1927. Nousukauden myötä tuli tarve korvata talousrakennus sisäpihalle uudelleen, tällä kertaa kaksikerroksisella funktionalistisella talousrakennuksella vuonna 1936.

Rakennukseen tuli lääkärin vastaanoton hoitohuoneita ja pesutiloja. Toiminta oli kuitenkin ilmeisesti erillistä viereisen Polioinvalidit ry:n saunaan nähden. Tähän sisäpihan rakennukseen tehtiin lukuisia muutoksia vuosien saatossa, 1944, 1957-1958 kun lääkäreiden tiloja ja allashuoneita lisättiin.

Kaikki rakennukset purettiin korttelin uudistamisen yhteydessä vuosina 1981-1982.

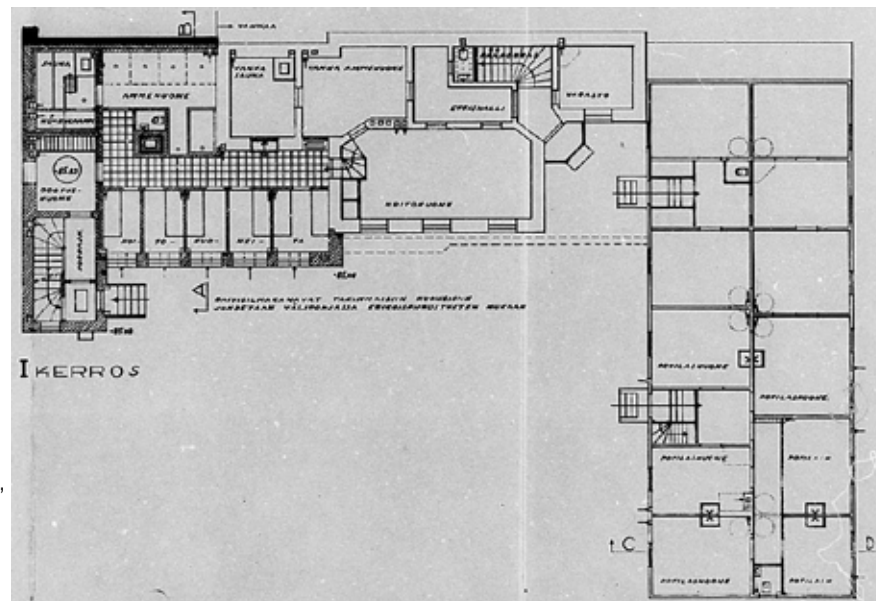


Yllä Valokuva vuodelta 1977 korttelin sisäpihan funktiorakennuksesta. Pihalla ajankuvaa edustavat Vauxhall Viva ja Datsun Sunny. (Tampereen museot)



Yllä vasemmalla: Funktorakennuksen julkisivokuva sekä liittyminen vanhaan puurakennukseen. Suunnittelija tuntematon 1936. (Tampereen arkisto TKA)

Alla oikealla: Funktorakennuksen I. kerroksen pohjapiiriksessa erottuu, että vanhaan rakennukseen sijoitettiin hoitohuoneita ja uuteen tehtiin pesuhuoneita. Suunnittelija tuntematon 1936 (Tampereen arkisto TKA)



## 1918 taistelut

Kyttälä kärsi mittavia vahinkoja vuoden 1918 huhtikuun taisteluissa, kun valkoisten tykistö tuhosi paljon keskikaupungin rakennuksia.<sup>6</sup> Puutalot paloivat laajalta alueelta, joistakin rakennuksista jäi lähinnä savupiippuja jäljelle ja alueen jälleenrakennus kesti pitkälle 1920-luvulle asti. Rakennuksista osa oli kivitaloja, osa puurakennuksia tuhoutuneiden tapaan. Uutta asemakaavaa oli helpohkoa lähteä toteuttamaan ja varaamaan alueita uusia katulinjauksia ja aukioita varten. Tässä Kyttälän uudisrakennusvaiheessa vallitseva tyyli oli klassismi ja monet alueen vanhimmista rakennuksista edustivatkin juuri tätä tyyliä.

Rakennusjärjestys periytyi vuodelta 1898 ja se ohjasi rakentamista siten, että keskustaan sai rakentaa enintään kadun leveyden korkuisia taloja, lisättynä 2,5 metrillä eli yhdellä kerroksella. Hämeenkadun varrelle talot toteutuivat 5-kerroksisina kivitaloina ja muualla puurakennuksina tai matalina alle 3-kerroksisina kivitaloina.

Asemakaava oli ilmeisesti melko pysyvä ja muuttumaton pitkän aikaa, muutoksia tuli lähinnä joidenkin tonttien kehittymisenä ja niille rakennettujen korkeampien, mutta kuitenkin enintään 5-kerroksisten kerrostalojen toteutumisena. Kaupunkikuva oli tähän aikaan erittäin rikas ja kerrostunut kun samassa korttelissa oli puisia asuinrakennuksia enemmistönä ja niiden joukossa mittakaavaltaan huomattavasti suurempia kivisiä rakennuksia.

## Asemakaava 1960

1960-luvulle tultaessa alueen ilme oli vakiintunut ja pääosin ruutukaavan mukaisesti rakentunut. Kosken länsipuolen merkitys keskustarakentamisessa oli kuitenkin jo kasvanut ja painetta voimakkaalle lisärakentamiselle oli. Alueelle laadittiinkin 1960-luvun alussa uusi kaava ajan voimakkaan uudisrakentamisen hengessä. Vuoden 1962 kaavassa

<sup>6</sup> Haapala, Pertti & Hoppu, Tuomas (toim.): Sisällissodan pikkujättiläinen. WSOY 2009 s. 193–196.



Kartta vuoden 1918 tykistöasemista ja joukkojen etenemispäivämääristä. Huomaa punaisten panssarijuna Hatanpään kartanon korkeudella. (Tampereen arkisto TKA)

korttelijako on säilynyt entisellään mutta tonttien käyttötarkoitus ja rakennusoikeus on nyt määritelty tarkemmin. Lisäksi rakennukset eivät asemakaavassa enää muodostaneet umpikortteleita, vaan seisovat tonteilla itsenäisinä rakennusmassoina. Asemakaavaosastolla valmistui koko kaupunginosan käsittävä asemakaavaluonnos 18.1.1960. Luonnos esitettiin tonttien omistajille kaupunginhallituksessa hyväksymisen jälkeen silloisen rakennusasetuksen mukaisesti 12.5.1960. Kyttälä uudistui voimakkaasti ja vanhat puurakennusten muodostamat huonokuntoiseksi matalahkot puu- ja kivirakenteisetkin umpikorttelit koettiin kehityksen esteeksi. Alueet määriteltiin käyttötarkoitukseltaan asuin- ja liiketoiminnan kortteleiksi, ja kerrosluvuiksi tuli yleisesti VII-IX kerroksisia lamellitalo-massoja. Asemakaavanmuutoksesta huolimatta rakennushankkeita ei tässä korttelissa kaavan mukaisesti käynnistetty, vaan tilanne säilyi ennallaan 20 vuotta.

## Asemakaava 1963

Asemakaavaa muutettiin 30.10.1963, jolloin nyt selvitetävänä oleva kortteli osoitettiin yhdistettyjen liike- ja asuntokerrostalojen kortteli-alueeksi. Tontilla sallittiin kerrosalaa 3790 k-m<sup>2</sup>.

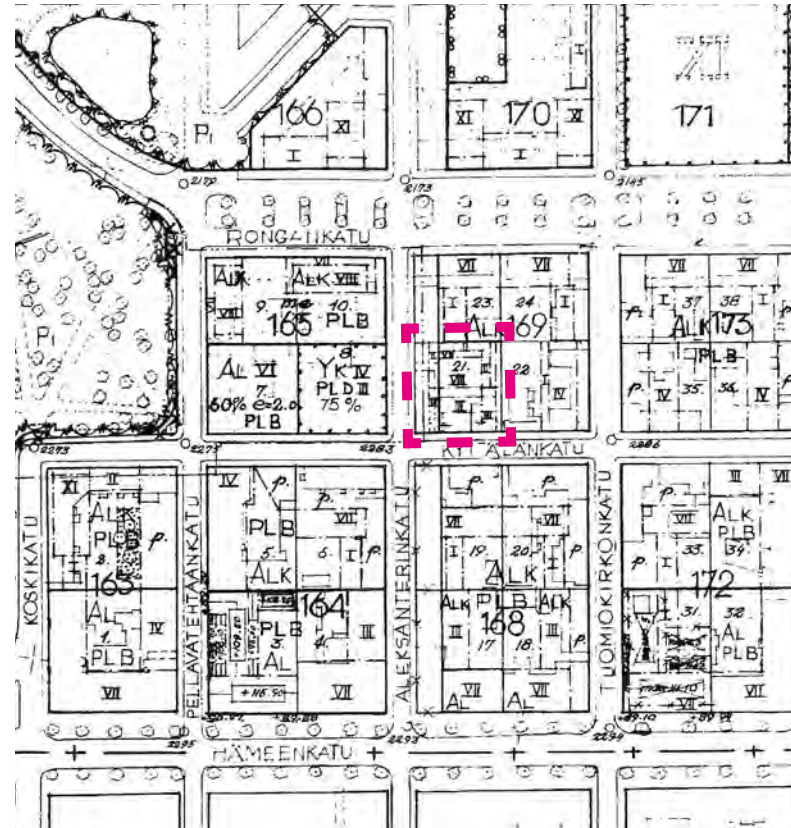
Tästä asuinkerrosalaa sai olla enintään 30% eli 1137 k-m<sup>2</sup>. Tonttiehokkuudeksi tuli  $e=3,4$ , kerrosluvun vaihdellessa II-VIII kerrokseen. Vuoden 1963 asemakaavassa erottuvat vielä vanhat puurakenteiset asuinliikerakennukset. Rakennukset olivat vuoden 1897 tonttijaon mukaisesti jaettu. Keskustan paloaseman hyökkäystien varmistamiseksi oli keskustan liikennesuunnitelmassa edellytetty Aleksanterinkadun leventämistä. Levennys on edelleen käytössä tänä päivänä.

## Asemakaava 1981

Vuonna 1980 tontit osti Rakennusliike Veikko Matikainen Ky ja vie-  
reisen tontin nro 22 osti Rakennusyhtymä Mattinen-Niemelä Oy. Rakennusyhtymä Mattinen-Niemelä Oy anoi asemakaavan muu-  
tosta tontilleen, jotta saavutettaisiin sama tehokkuus kuin korttelin  
muilla tonteilla, sekä saatettaisiin kokonaisuus keskikaupunkikuvaa  
vastaavaksi, kerrosluvun ja rakennusmassojen sijoittelun suhteen.  
Vastaavasti Veikko Matikainen perusteli tontille rakennettavan VII  
-kerroksisen liike-toimistorakennuksen rakentamista, tehokkuudella  
 $e=2,25$ . Kortteliin anottiin rakennettavaksi samalla sosiaalitointa pal-  
velevaa kuntouttamistilaa Polio Invalidit ry:lle, kaikkiaan 525 m<sup>2</sup>.

Rakennusliike Veikko Matikainen sai valtakunnallista huomioita,  
kun se oli hovioikeuden ns. Noppa-päätöksen mukaan ollut mu-  
kana rahoittamassa keskustapuoluetta tapauksessa, jossa paljastui  
puoluerahoituksen sitominen valtion tukemaan asuntotuotantoon.  
Keskustapuolue määrättiin maksamaan rikoksella saatua hyötyä val-  
tiolle 737 000 markkaa vuonna 1986.<sup>7</sup>

<sup>7</sup> Sepo Mölsä: <https://www.rakennuslehti.fi/2016/10/rakentamisen-musta-kirja-rotosherroja-ja-kartellien-solmijoita/>



Yllä: Asemakaavakartta 1962(Tampereen arkisto TKA)



Tampereen kaupunkilähetys anoi omalta osaltaan 1981 asemakaavanmuutosta kortteliin rakentaakseen vanhainkodin asuinliikerakennuksen sijaan. Vanhainkotien pysäköinti norm sosiaalihuollituksen mukaan oli 1 autopaikka 7 hoidokkia kohden, ja 1 autopaikka 15 henkilökuntaa kohden. Kaupunkilähetys tavoitteli 61 hoitopaikkaa ja 6 hengen henkilökuntaa. Autopaikkoja tarvittiin vähintään 10 kpl. Lopullisessa asemakaavassa edellytettiin kuitenkin yksi autopaikka kolmea työntekijää kohti. Kaupunkilähetysten vanhainkodin tontille sallittiin VII-kerroksinen rakennus tehokkuudella  $e=1,9$ .

Kaavanmuutosta perusteltiin sen suurella merkityksellä koko ympäristönsä lopullisen kaupunkikuvan muodostumiselle ja korttelin suunnittelussa kiinnitettiin huomiota alueen miljööseen ja kokonaiskuvan eheyttämiseen. Tämä tarkoitti VII-kerroksisia massoja ja Aleksanterinkadun länsirajan palauttamista puurakennusten sijaintipaikoille. Kaavassa sisäänvedettyä rakennusala siirrettiin ja tonttien 22 ja 24 korkeat rakennusmassat tulivat samaan linjaan kadun reunaan. Tonteille tuli jättää kulkuaukko, jotta pelastuslaitoksen kulkureitti olisi esteetön.

Kyttälänkadun varrelle osoitettiin asuin-, liike, ja toimistorakennusten korttelialuetta. Tontin 22 tehokkuusluvaksi tuli  $e=1,8$  ja siinä sallittiin liike- ja toimistotiloja enintään 700  $k\cdot m^2$ .

Tontti nro 21 osoitettiin yksinomaan liiketoiminnalle. Korttelin raja palautettiin alkuperäiselle paikalleen, jolla katualueen leveydeksi tuli 12 metriä toteutuneen tilanteen mukaisesti. Rongankadun puoleinen osa tontista 23 tuli rakentaa Aleksanterinkadun puoleiseen rakennusalarajaan kiinni, jolloin katutasoon tuli jättää kulkuaukko yleistä jalan-

Oikealla: Kuvia Aleksanterinkadun ylä- ja alapäästä purkuvuonna 1981. (Tampereen Museot TM)



kulkua varten. Autopaikkoja edellytettiin 1 paikka sataa kerrosalaneliometriä kohti. Tontille sallittiin muita enemmän rakennusoikeutta, tehokkuudella  $e=2,66$  koska siitä piti vähintään 15% varata kuntouttamislaitosta varten. Rakennuksen julkisivupinnan ja vesikaton leikkauskohdan enimmäiskorkeudeksi annettiin +108,80, koska se vastasi ympäröivien VII-kerroksisten rakennusten räystäskorkeutta.





Yllä: Ilmakuva Kytälästä 1940-luvulta, kuvassa näkyy koko kortteli rakentuneena. Kuvassa erottuu selkeästi 1937 rakennettu 5-kerroksinen Heikki Tiitolan rakennustoimiston suunnittelema kerrostalo, Kytälän matkustajakodin mainosteksti päätymuraalissa sekä Evankelis-luterilaisen seurakuntayhtymän iso toimistorakennus. (Tampereen Museot TM)

1980-luvulle tultaessa Kytälä oli rakentumassa uudelleen. Kaupunginosassa oli käynnissä merkittävä kaupungistumisen vaihe kuten koko kaupungissakin. Silmiinpistävää oli, että rakentuminen tapahtui suurina kokonaisuuksina kortteli kerrallaan. Niin myös tässä tapauksessa, jossa kaksi rakennusliikettä rakensi käytännössä koko korttelin kerralla 1960-luvulta periytyneen uudistuneen asemakaavan mukaisiksi. 1980-luvun ajan henkeen ei kuulunut kyseenalaistaa voimassa olevia asemakaavoja, niiden laatimisperusteita tai edellyttää puisten rakennusten historian tuntemusta tai edes harkita niiden suojelemista. Koko korttelin uudisrakentamiselle ei ollut laillisia esteitä vuonna 1981. Mikäli rakennushankkeet eivät olisi toteutuneet, tänä päivänä suuri osa korttelin rakennuksista olisi suurella todennäköisyydellä kaikki suojeltu jonkin asteisilla suojelumerkinnöillä.

Oikealla: Ilmakuva Kytälästä 1980-luvun alusta. Stockmannin kortteli on jo rakenteilla, mutta nyt tutkittavana oleva kortteli on vielä alkuperäisessä asussaan ja erottuu kaupunkirakenteesta selkeästi. (Tampereen Museot TM)

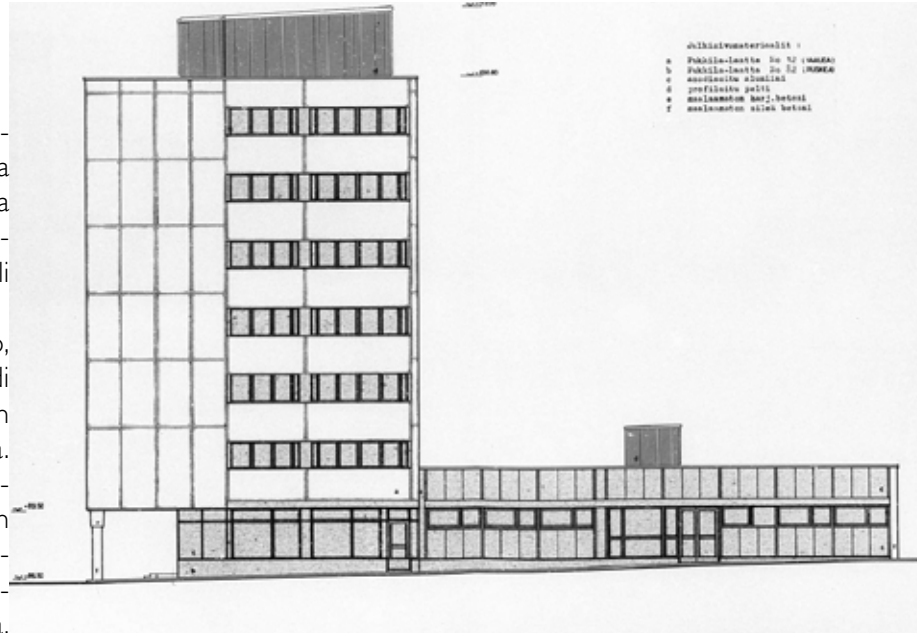


# NYKYISTEN RAKENNUSTEN HISTORIA

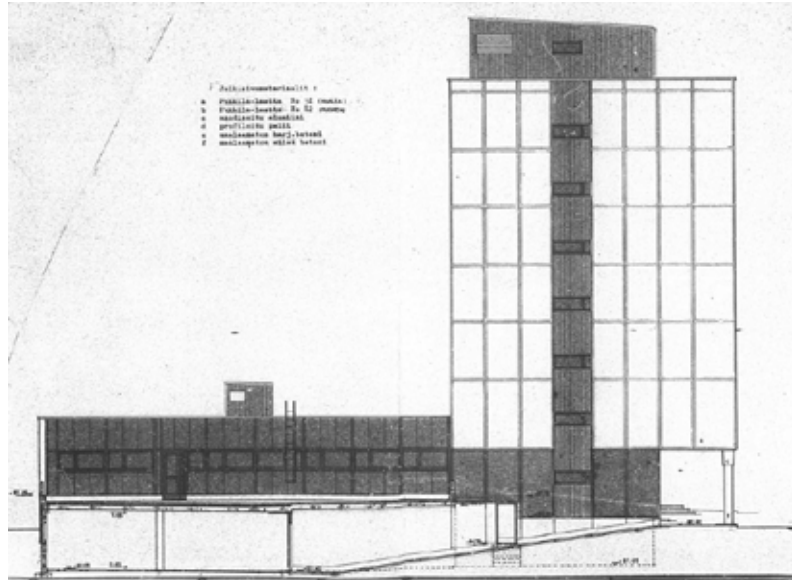
## ALEKSANTERINKATU 21 / KYTTÄLÄNKATU 5 (TONTTI 21)

Sekä tontille 21 että tontille 23 toteutuneiden kerrostalojen suunnittelijana oli Arkkitehtuuritoimisto Ilkka Pyykkö Oy. Muita tontteja suunnitteli Arkkitehtuuritoimisto Vahtera & Heino sekä Olavi Suvitie ja Taito Uusitalo. Ensimmäiset lupakuvat 3437,8 m<sup>2</sup>:n kokoiselle yhdistetylle liike- ja toimistorakennukselle sekä kuntoutuslaitokselle oli päivätty marraskuulle 1981.

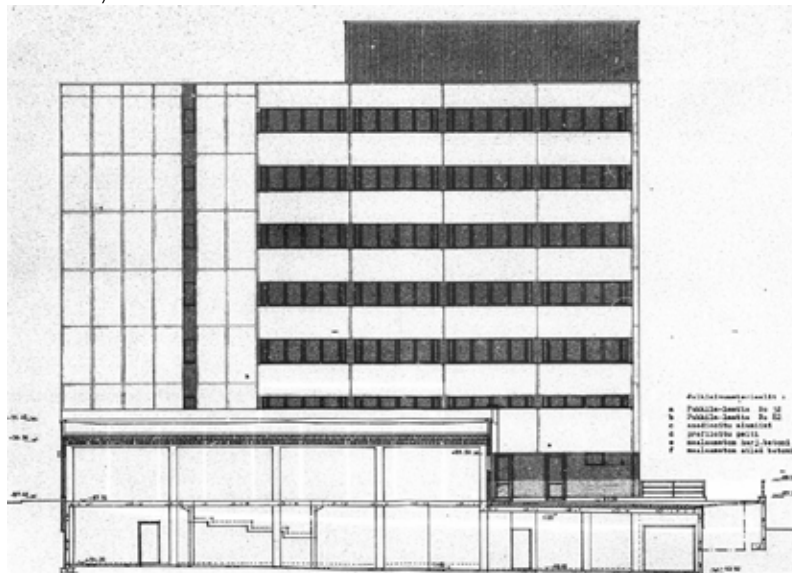
Kyttälänkontu Oy:n rakennus on elementtirakenteinen kerrostalo, jossa erikoisuutena on asemakaavan vaatimuksesta toteutettu arkadi kaikista kaupungin muista kortteleista poiketen. Arkkitehtuuriltaan se edustaa hyvin tyypillistä ja ajalleen tavanomaista rakentamista. Arkkitehtuurisuuntaus on selkeää rationalismia, rakennuksen julkisivumateriaali on pukkilan vaalean ruskeaa laattaa. Kattokerroksen ilmanvaihdon huoneen seinät ja Kyttälänkadun matalampi yksikerroksinen kuntoutuslaitoksen käsittänyt siipiosa ovat anodisoitua alumiinia. Muilta osin julkisivut ovat maalaamatonta betonia.



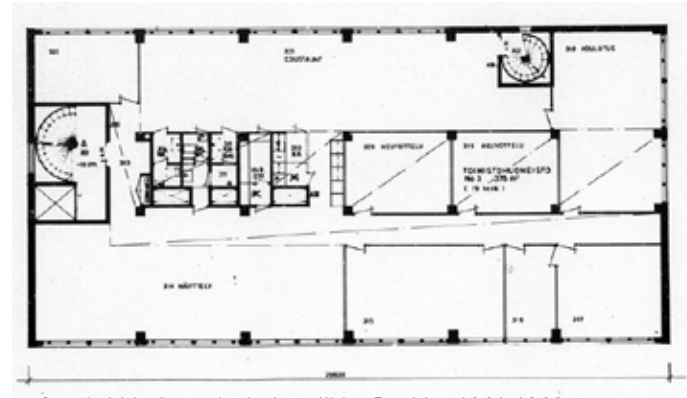
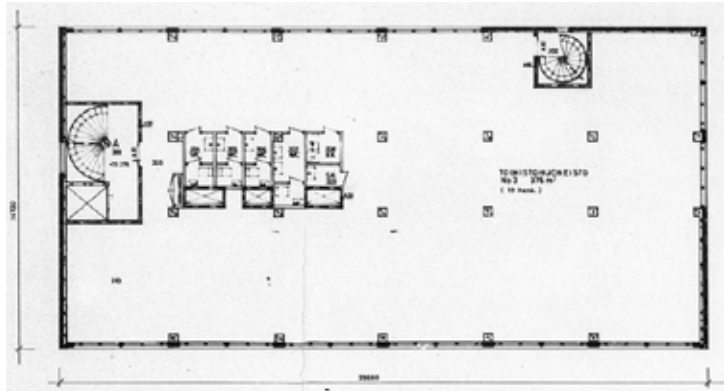




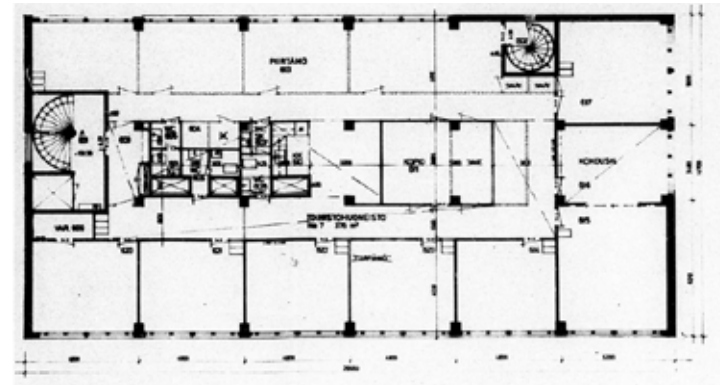
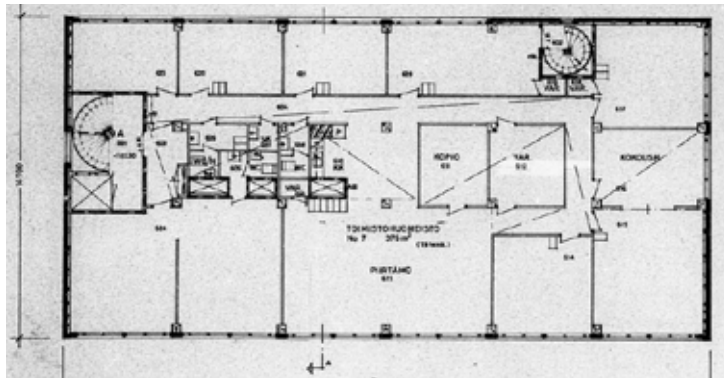
Kyttälänkatu 5/ Aleksanterinkatu 21, tontti 21:  
 Kyttälänkontu Oy Julkisivut, .Arkkitehtuuritoimisto Ilkka Heino 1981.  
 Oikealla ylhäällä: Aleksanterinkadun arkadi.



Alkuperäisessä suunnitelmassa on autohalliin ja pihakannelle ajo esitetty avoimena ilman katoksia paloturvallisuus syistä. Rakennuksen leikkauskuvissa on havaittavaisa hyvin tyypillisiä aikakauden rakenneratkaisuja. Huomionarvoista on pihan rakenteellinen pysäköinti, joka on toteutettu kahteen tasoon siten, että sisäpiha on kokonaan pysäköintialuetta eikä rakennukselle katsottu tarpeen osoittaa minkäänlaista oleskelualuetta. Syyskuussa 1982 haettiin rakennuslupakuviin muutokset pohjapiirrokseen ja alunperin ajatellusta modernista avokonttorista luovuttiin ja rungon sisälle toteutettiin toimistot tavanomaisina koppikonttoreina. Seuraavalla sivulla on esitetty vasemmalla alkuperäiset pohjapiirroksiset ja vastaavista kerroksista muutetut pohjat. Eniten muuttuivat 3. ja 7. kerroksen pohjapiirroksiset. Piirtäminen siirrettiin sisäpihan puolelle huomattavasti suunniteltua pienempänä ja näyttelytila jaettiin huoneiksi. Ylimpään kerrokseen suunniteltiin myös takkahuone ja sitä varten sinne sijoitettiin Kastorin savuhormi varustettuna savuimurilla. Muutokset eivät merkittävästi vaikuttaneet rakennuksen julkisivuihin. Heti perään 15.10.1982 julkisivuun haettiin lupa mainoslaitteille, KANSA-vakuutus tekstille ja katolle sijoitettavalle noppamaisel-

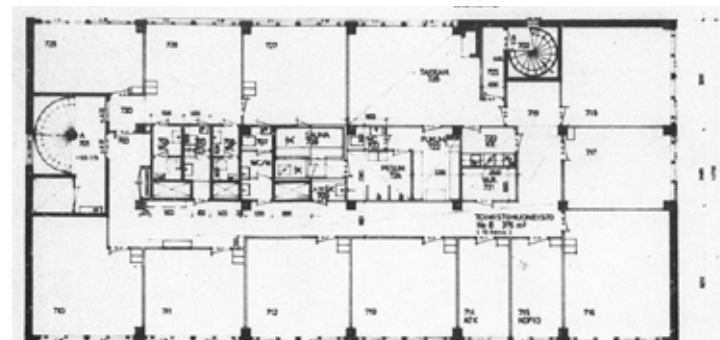
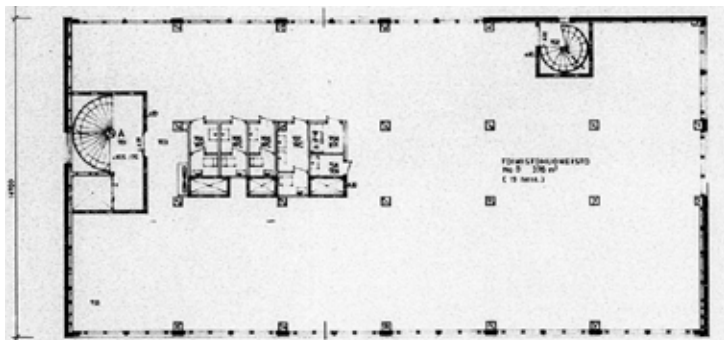


3. krs avokonttorin muutos Kyttälänkatu 5/Aleksanterinkatu 21, tontti 21, Kyttälänkonttu Oy, Arkkitehtuuritoimisto Ilkka Pyykkö 1981-1982



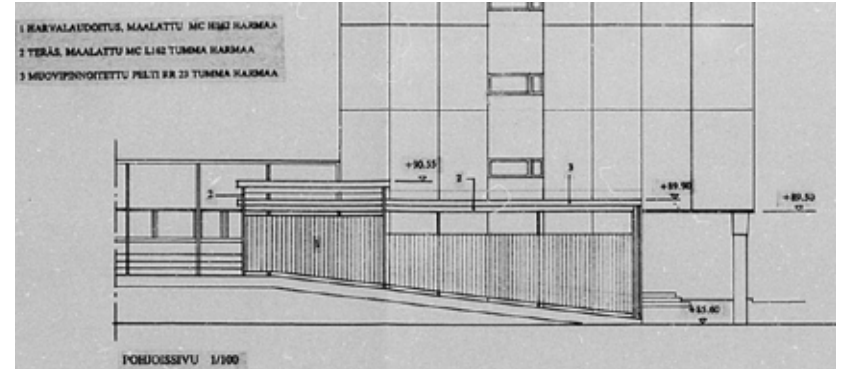
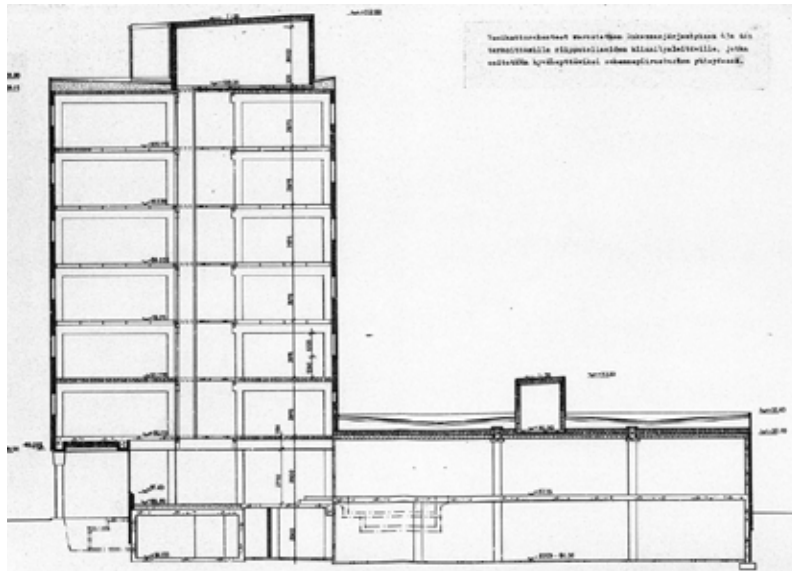
Yllä: 6. krs pohjapiirros muutokset, Piirtämön siirto sisäpihan puolelle. Kyttälänkonttu Oy, Arkkitehtuuritoimisto Ilkka Pyykkö 1981-1982

Alla: 7. krs toimiston muutokset, avokonttorin muutos, takkahuoneen lisäys, Kyttälänkonttu Oy, Arkkitehtuuritoimisto Ilkka Pyykkö 1981-1982



le mainoslaatikolle. Rakennukseen sijoittui myös RANK XEROX-kopiokonevalmistajan toimistot sekä Metsälautakunta. Näidenkin tekstit laitettiin julkisivuihin. Myöhemmin Metsälautakunta korvautui rehvakkaammalla "METSÄTALO"-tekstillä julkisivussa.

Seuraavat muutokset tehtiin vasta vuonna 1998 kun ajoluiskaan suunniteltiin laudoitettu teräksestä ja maalatusta pellistä tehty katos. Suunnitelman teki Antti Konola Arkkitehdit LSV Oy:stä. Arkkitehtuuriltaan katos ei pyrkinyt erottumaan kokonaisuudesta ja se onkin olemukseltaan hyvin rakennukseen istuva, vaikka ei parannaakaan rakennuksen kaupunkikuvallista laatua. Katoksen lupa oli ilmeisesti siksi mahdollista myöntää, koska rakennus pystytään pelastamaan katujulkisivun puolelta. Alunperin julkisivuun oli pitänyt jättää pelastuslaitoksen vaatimuksesta aukko sisäpihalle. Samana vuonna julkisivuun lisätty uusi valomainos, josta ei tallennettu tarkempaa tietoa. 2004 lisättiin jälleen uusi mainoslaite. Mainoslaitteet olivat ilmeisesti Ilmarisen kylttien vaihtuminen Pohjantähden nykyisiksi mainoslaitteiksi. Kuntouttamislaitos "Kuntsuun" on uusittu ikkunoiden tarroitus ja markiisi jossain vaiheessa. Kyttälänkadun julkisivun on yleisilmeeltään erittäin sulkeutunut, eikä ole kaupunkikuvallisesti



Yllä: Kyttälänkatu 5/ Aleksanterinkatu 21, tontti 21:  
Ajoluiskan laudoitettu teräskatos. Arkkitehdit LSV Oy 1998.

Alla vasemmalla: Rakennuksen leikkaus, josta erottuu mm. porrastettu Kuntoutuslaitoksen uima-allas: Arkkitehtitoimisto Ilkka Pyykkö 1981.

Alla oikealla: Sisäpihan ajoluiskan laudoitettu teräskatos.



kovin elävä.

Muilta osin rakennus on hyvin alkuperäiseen verrattavassa kunnossa, portaikot ovat alkuperäisessä kunnossa ja hissitkin ovat alkuperäiset VALMET-hissit vuodelta 1982.

Rakennuksessa toimii selvityksen tekohetkellä seuraavia yrityksiä; Bermuda, Karu- kuvausyhtiö, vakuutusmeklari Howden Finland sekä hierojakoulu Relaxi. Yhdessä kerroksessa on Neuroliitto, Munuais- ja maksaliitto, Psoriasisliitto, Suomen Parkinson liitto, Reumaliitto ja Fysioterapeutti. 1-3. krs on Vakuutusyhtiö Pohjantähden käytössä. Osaan kerroksista on palautettu alkuperäinen avokonttoritila. Siipiosassa on toiminut yhtäjaksoisesti kuntouttamislaitos Kuntsu, joka aiemmin toimi pihalla sijainneessa saunarakennuksessa. Siipirakennuksessa on tehty vain vähäisiä kunnostustoimenpiteitä, mutta tilat ovat huonejaltaan käytännössä alkuperäiset ja erittäin hyvässä kunnossa.

Kyttälänkonttu Oy:n nykyinen rakennus on pääkäyttötarkoitukseltaan säilynyt alkuperäisessä käytössä ja siihen tehdyt muutokset ovat koskeneet avokonttorin muuttamista koppikonttoriksi ja muita kerros-pohjan pienempiä muutoksia sekä pihan ajoluiskan kattamista.

Alla vasemmalla viimeisimmän toimistoremontin yhteydessä palautettua avokonttoritiloja.



Yllä ja alla: Katunäkymä Kyttälänkadulta.

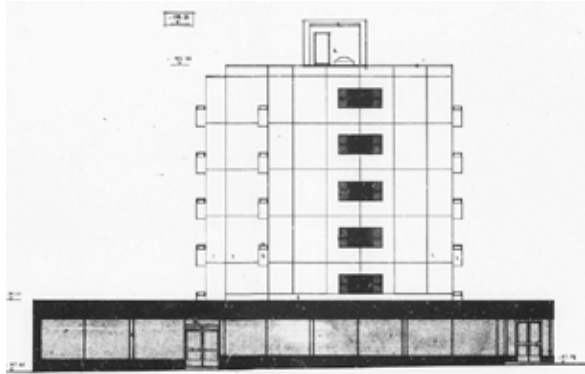




Yllä: Alkuperäinen VALMET-hissi, portaikot ja takka 7.kerroksessa.

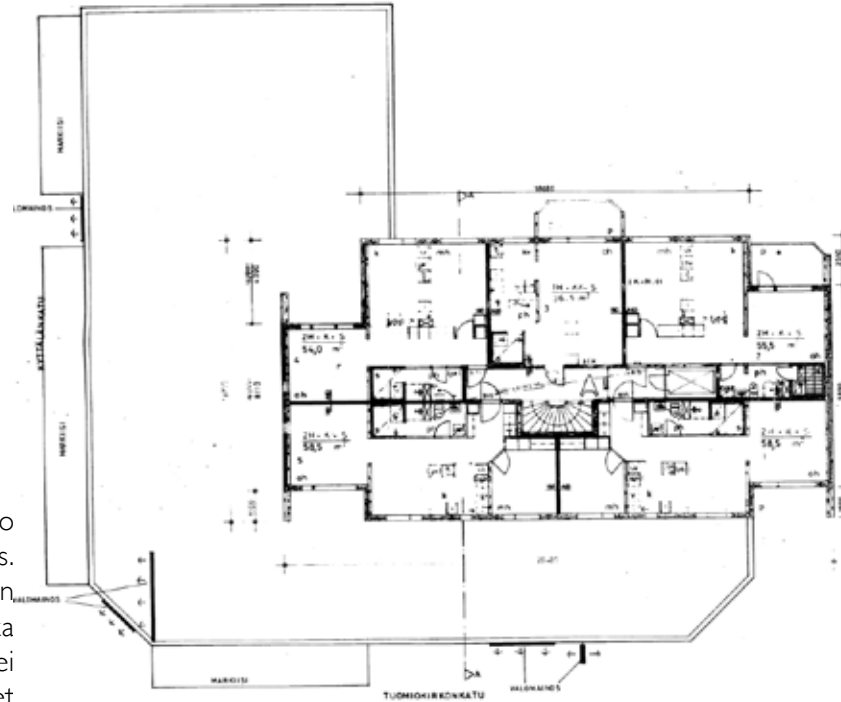
Alla: Kuntoutuslaitos Kuntsu kuvattuna rakennuksen sisäpihalta.



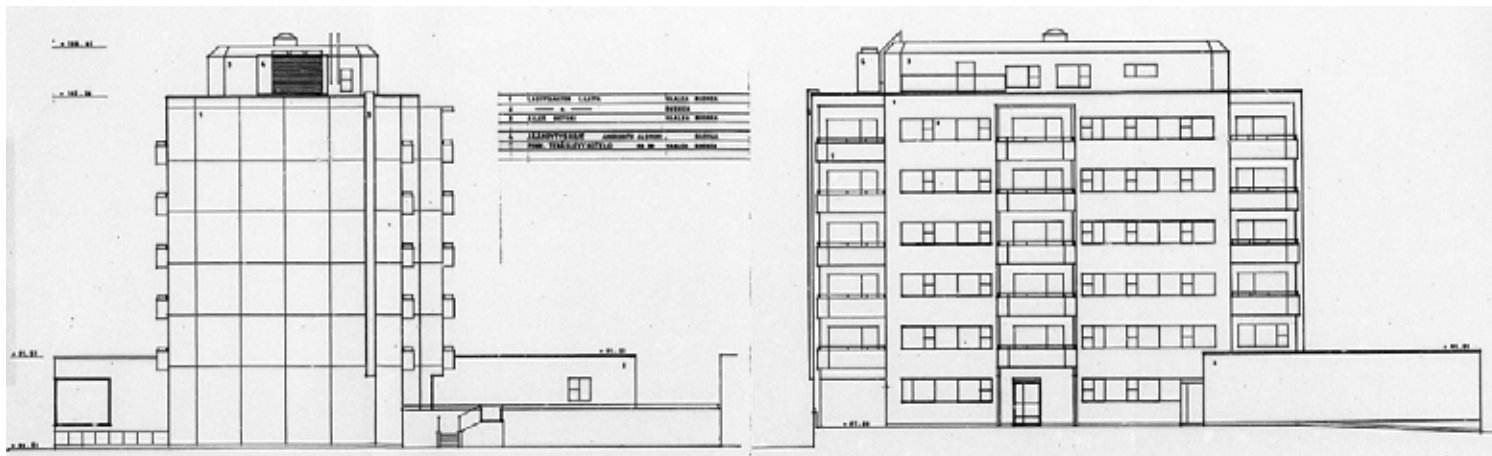


## KYTTÄLÄNKATU 7 / TUOMIOKIRKONKATU 24 (TONTTI 22)

Naapuritontille toteutui heti perään 7.6.1982 Arkkitehtitoimisto Vahtera & Heino suunnittelema 6-kerroksinen asuinliikerakennus. Rakennus on arkkitehtuuriltaan tavanomainen, ajalleen tyypillinen elementtikerrostalo, jollaisia toteutettiin sekä Tampereelle, mutta erityisesti Kytälän kaupunginosaan 1980-luvulla. Rakennukseen ei ole tehty mainittavia muutoksia, lähinnä Arkkitehtitoimisto Tähti-set Oy:n suunnittelemana 2005 ilmanvaihtokonehuone on lisätty katolle ja pihalle uusittu jätekatos samana vuonna.



Kyttälänkatu 7/ Tuomiokirkonkatu 24, tontti 22.  
As Oy Nikama, julkisivut ja 2.kerroksen pohjapiirros.  
Arkkitehtitoimisto Vahtera & Heino, 1982.



## RONGANKATU/ TUOMIOKIRKONKATU 22 (TONTTI. 24)

Tontille 24 Rongankadun ja Tuomiokirkonkadun kulmaan haettiin myös lähes samanaikaisesti, 5.5.1982, lupa kaupunkilähetysten vanhainkodille. Rakennussuunnitelmat teki Arkkitehtitoimisto Olavi Suvitie ja Taito Uusitalo.

Rakennus oli muita korttelin rakennuksia hivener kunnianhimoisempi ja sen arkkitehtuuri oli selvästi enemmän harkittua ja ajanmukaisempaa. Julkisivumateriaalit ovat muita laadukkaamman oloisia, mm. tiili-laattaa ja kovaeloksoitua ruskeaksimaalattua alumiinia. Huoneistoihin sijoitettiin ajalleen modernit ulostyöntyvät erkkeri-ikkunat. Rakennus muodosti viereisen Rongankadun varren uudisrakennuksen kanssa samansävyn ja melko tyylikkään arkkitehtonisesti harmonisen parin, vastapäätä rakentamisajankohtanaan valmiina olleita Rongantornien korkeita rakennuksia Rongankadun pohjoisreunalla. Rakennukseen on sittemmin tehty Arkkitehtitoimisto Lasse Kosusen suunnittelemana huomattava remontti, jolloin Tuomiokirkonkadun varren ravintolasiipeä laajennettiin.



Rongankadun ja Tuomikirkonkadun kulman, tontti 24. kaupunkilähetysten vanhainkodin alkuperäinen julkisivu. Alla vasemmalla Arkkitehtitoimisto Olavi Suvitie ja Taito Uusitalo, 1982.

Oikealla Laajennus Arkkitehtitoimisto Lasse Kosunen 2008.



## ROGANKATU 8/ ALEKSANTERINKATU (TONTTI 23)

Sama arkkitehtitoimisto, Olavi Suvitie ja Taito Uusitalo, suunnitteli 1.9.1982 tontille 23 Kyttälänpiha Oy- nimisen asuinkerrostalon. Tämä on vaatimattomampi ja erittäin tavanomainen aikansa edustaja. Rakennuksen pääjulkisivumateriaali on maalattua betonia sekä keltaista ja ruskeaa tiillaattaa. Materiaalit ovat kuitenkin hivenen parempia kuin mitä tavanomaisessa lähiökerrostaloissa ja kuvastaa rakennuksen keskusta sijaintia. Erikoisuutena on asemakaavassa edellytetty vastaavankaltainen arkadi Aleksanterinkadulle kuin Kyttälänkonnun rakennuksessa.

Tontin 24 ja 23, Rongankadun varren asuinkerrostalot muodostivat melko tyylikkään parin vastapäätä Rongankadun pohjoisreunalla sijaitsevia rongantorneja.

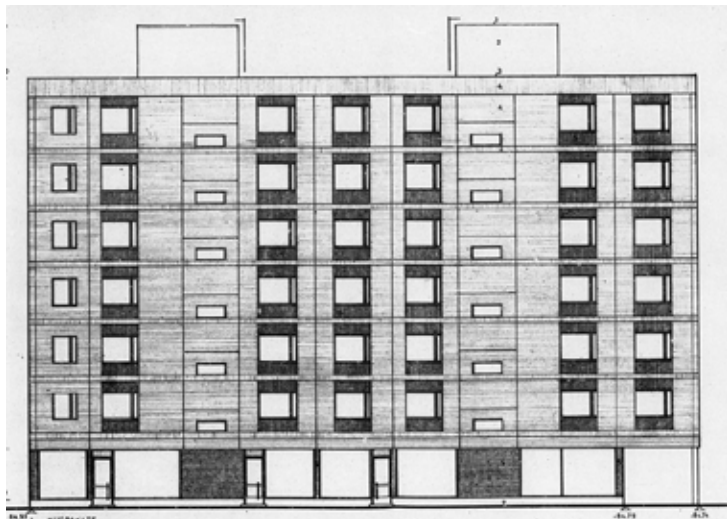
Rakennusta korotettiin ja sen julkisivut uusittiin Arkkitehtitoimisto Lasse Kosusen suunnitelmien pohjalta vuonna 2008.



Rongankadun varrelle tonteille 24 ja 23 toteutetut kerrostalot muodostivat vastaparin vastapäisille vanhemmille Rongantorneille.

Tonttien 24 ja 23 rakennukset molemmat suunnitteli Olavi Suvitie ja Taito Uusitalo.

Aleksanterinkadun ja Rongankadun kulman, tontti 23a asuinkerrostalo, Olavi Suvitie ja Taisto Uusitalo 1982.





## KORTTELIN KEHITYKSEN VAIHEISTA

Koko kortteli on kohdannut merkittäviä uudistuksia vuosisatojen kuluessa. Merkittävin oli se, kun Kyttälän koko asemakaava laadittiin ensimmäistä kertaa, mutta sen jälkeen on tapahtunut uudistumista suurempina sykäyksinä. Ensimmäinen uudistus tapahtui 1890-luvulla, jolloin uudet asuinrakennukset täyttivät korttelin tasaisesti, seuraavaksi tapahtui jugend-tyylistä täydennysrakentamista kaupungin huomattavan kasvun yhteydessä 1900-luvun alussa, sekä 1930-luvun laman jälkeisen nousukauden rakentamisen funktionalistinen vaihe. Yksi rajuimmista muutoksista oli 1980-luvun keskustan kerrotalojen rakentamisen aika, jolloin koko korttelin siihen asti rakentunut rakennuskanta tuhottiin.

2000-luvun taitteessa rakennuksiin tehtiin lähinnä korjausrakentamisen myötä pieniä laajennuksia, ja nyt on jälleen meneillään uusi kausi, kun kortteleihin haetaan täydennysrakentamismahdollisuuksia. Ensimmäinen täydennysrakentamisaikakauden tapahtuma oli Kyttälänpiha Oy:n korotus kahdella kerroksella vuonna 2008, mutta juuri tuona vuonna alkanut maailmantalouden lama hiljensi rakentamisen kymmeneksi vuodeksi Suomessa.

# YHTEENVETO

## SUHDE VALTAKUNNALLISESTI MERKITTÄVIIN KULTTUURIYMPÄRISTÖIHIN

Kyttälän alue ei rajaudu koskipuiston valtakunnallisesti merkittäviin kulttuuriympäristöihin, mutta kuuluu keskusta-alueeseen olennaisesti.

## KORTTELIN ARVOT

Rakennusten toteutuminen lähes samanaikaisesti vuosina 1981-1982 ja rakentamisen kytkeytyminen ajankohtaisiin poliittisiin kiemuroihin kytkee sen valtakunnallisesti merkittäviin tapahtumiin. Rakennukset eivät kuitenkaan arkkitehtuuriltaan muodosta merkittävää kokonaisuutta, vaan edustavat sangen tavanomaista 80-luvun keskustarakentamista. Arkkitehtoonisesti Nikama ja Kyttälänkontu ovat pareja, ja Rongankadun Suvitien ja Uusitalon suunnittelemat kerrostalot ovat pareja. Rongankadun kerrostalot ovat olleet valmistuessaan arvokkaamman olosia, mutta ovatko ne olleet arkkitehtoonisesti ansiokkaampia, on vaikea arvioida. Rongankadun kerrostalot ovat kuitenkin kestäneet paremmin aikaa, ja ne näyttävät uudemmilta kuin Kyttälänkonnun melko vaatimaton liikerakennus. Toisaalta Rongankadun varren rakennusten samankaltaisuus ei ole enää niin ilmeistä tehtyjen korotusten ja laajennusten jälkeen.

Rakennusten arkkitehtuuri on ajalle tyypillistä ja ympäristöönsä hyvin sopivaa, mutta mitenkään erikoista se ei ole. Rakennuksiin tehdyt muutokset ja laajennukset vähentävät niiden rakennushistoriallista arvoa.

Oman merkityksensä rakennusten historiaan tuovat pitkäaikaiset toimijat kuntoutuslaitos joka toimii tontilla edelleen, sekä vakuutusyhtiöt Kansa, Ilmarinen ja Pohjantähti, joiden historia on kokonaan oma tarinansa.

## RAKENNUKSEN ARVOT

Kyttälänkontu Oy kuntoutuslaitoksen ja liike- ja toimistorakennuksen suurimmat arvot ovat kulttuurihistoriallisia. Alueella yhtäjaksoisesti toiminut kuntoutuslaitos on ollut Kyttälän siistiytymisen ja kaupunginosan historian kannalta pitkäikäinen toimija.

Rakennusten arkkitehtuuri ei kuitenkaan edusta merkittäviä arvoja, eikä se ole ollut, eikä ole kaupungin kannalta merkittävässä asemassa. Rakennukset kyllä kuvastavat hyvin aikansa arvoja, mutta niiden korvaamiselle uusilla ei ole rakennushistoriallisia esteitä. Rakennukseen tehdyt muutokset eivät lisää sen arvoa, vaikka ne sopivat sen arkkitehtuuriin ja luonteeseen niin hyvin, että niitä ei välttämättä huomaa paikalla. Rakennuksen muuttaminen toiseen käyttötarkoitukseen voi olla vaikeaa alkuperäisen käytön ollessa täysin liikerakentamisen ehdoilla suunniteltu

## KRONOLOGINEN TAULUKKO KYTTÄLÄNKONTU OY TONTTI

9.3.1891 Asuinrakennuksen sekä kivisen ja puisen talousrakennuksen suunnitelmat tontille 562. Kaupunginarkkitehti H.Calonius.

17.6.1895 Lisärakennus sisäpihalle.

18.11.1895 Tulisijamuutoksia kiviseen talousrakennukseen.

29.5.1903 Aleksanterinkadun ja Kyttälänkadun kulman sisäänkäynnin muutos, Viljo Heikkilä 1902.

7.10.1905 Kyttälän matkustajakoti, suunnitelma 2-kerroksiselle uudisrakennukselle. Arkkitehtuuritoimisto Paatola ja Lindroos 1905.

13.12.1905 Muutospiirustus ilmeisesti rakennusvaiheessa, kolmannen kerroksen toteuttamiseksi matkustajakotiin. Arkkitehtuuritoimisto Paatola ja Lindroos 1905 .

2.8.1906 Aleksanterinkadun puoleisen kivisen talousrakennuksen (saunarakennuksen) julkisivumuutos jugendtyyliseksi sekä pieniä muutoksia sauna- ja pesutiloihin. August Brander joulukuu 1904.

9.10.1920 Lisätulisijja, suunnittelija tuntematon.

14.10.1922 Lisäovi sisäpihalle Aleksanterinkadun varren talousrakennukseen. Suunnittelija tuntematon.

7.6.1933 Lisärakennus- ja muutospiirustus Aleksanterinkadun talousrakennukseen, saunojen jaot miehille ja naisille, erillinen tilaussauna. Suunnittelija tuntematon.

15.2.1956 Lisäovi sisäpihalle kiviseen Aleksanterinkadun varren saunarakennukseen. Suunnittelija tuntematon.

9.5.1956 Matkustajakodin sisäpihan korotussuunnitelma, Väinö Salmela 1956. (Ei ilmeisesti toteutettu)

17.11.1981 Kyttälänkonttu Oy:n uudisrakennus, joka käsittää sekä Kuntouttamislaitoksen (470m<sup>2</sup>), että Liike- ja toimistorakennuksen (2920m<sup>2</sup>). Arkkitehtuuritoimisto Ilkka Pyykkö 1981

29.9.1982 Pohjapiirrosten muutoksia kolmanteen (näyttelytilan ja piirtämön siirto), kuudenteen (avokonttori koppikontto-reiksi) ja seitsemänteen (takkahuone ja savuhormi) kerrokseen Arkkitehtuuritoimisto Ilkka Pyykkö Oy 1982.

15.10.1982 Mainoslaitteita katolle, KANSA-vakuutus nopanmallinen kuutio sekä RANK XEROX-julkisivuteksti. Arkkitehtuuritoimisto Ilkka Pyykkö 1982

11.2.1983 Julkisivumuutos, METSÄTALO-mainosalaitte.

8.4.1999 Lisärakennus ajoluiska- ja katos Aleksanterinkadun ajorampin päälle, Antti Konola/Arkkitehdit LSV Oy 1988.

17.6.1999 Valomainos julkisivuun (Suunnittelija tuntematon)

8.4.2004 Mainoslaite (Suunnittelija tuntematon).

# LÄHDELUETTELO

## Käytetyt kirjalliset lähteet:

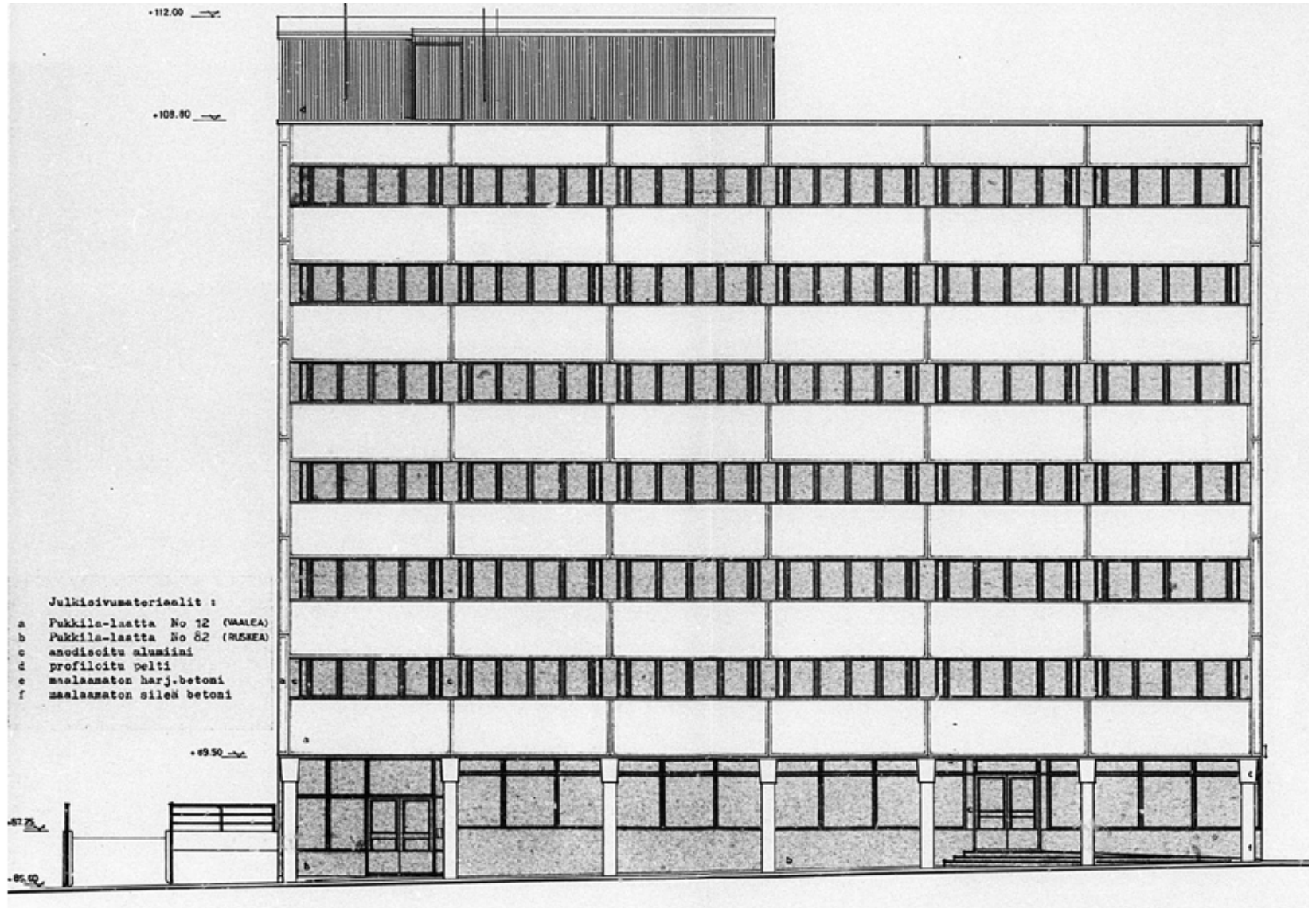
1. Leskinen & Jaakola Tampereen kantakaupungin rakennuskulttuuri 1998
2. Voinonmaa, Tampereen historia III
3. Katajan ja kiven kansaa, Tuula Lundelin 2004.
4. Rasila, Viljo 1984. Tampereen historia I-4. Tampereen kaupunki.
5. Voionmaa, Väinö 1935. Tampereen kaupungin historia, IV-osa, uusin historia, Tampereen kaupunki.
6. Irina Kyllönen: Koskesta voimaa verkkojulkaisu
7. Haapala, Pertti & Hoppu, Tuomas: Sisällissodan pikkujättiläinen 2009.
8. Seppo Mölsä: Rakentamisen mustakirja 2016.

## Käytetyt kuva-arkistot ja niiden lyhenteet:

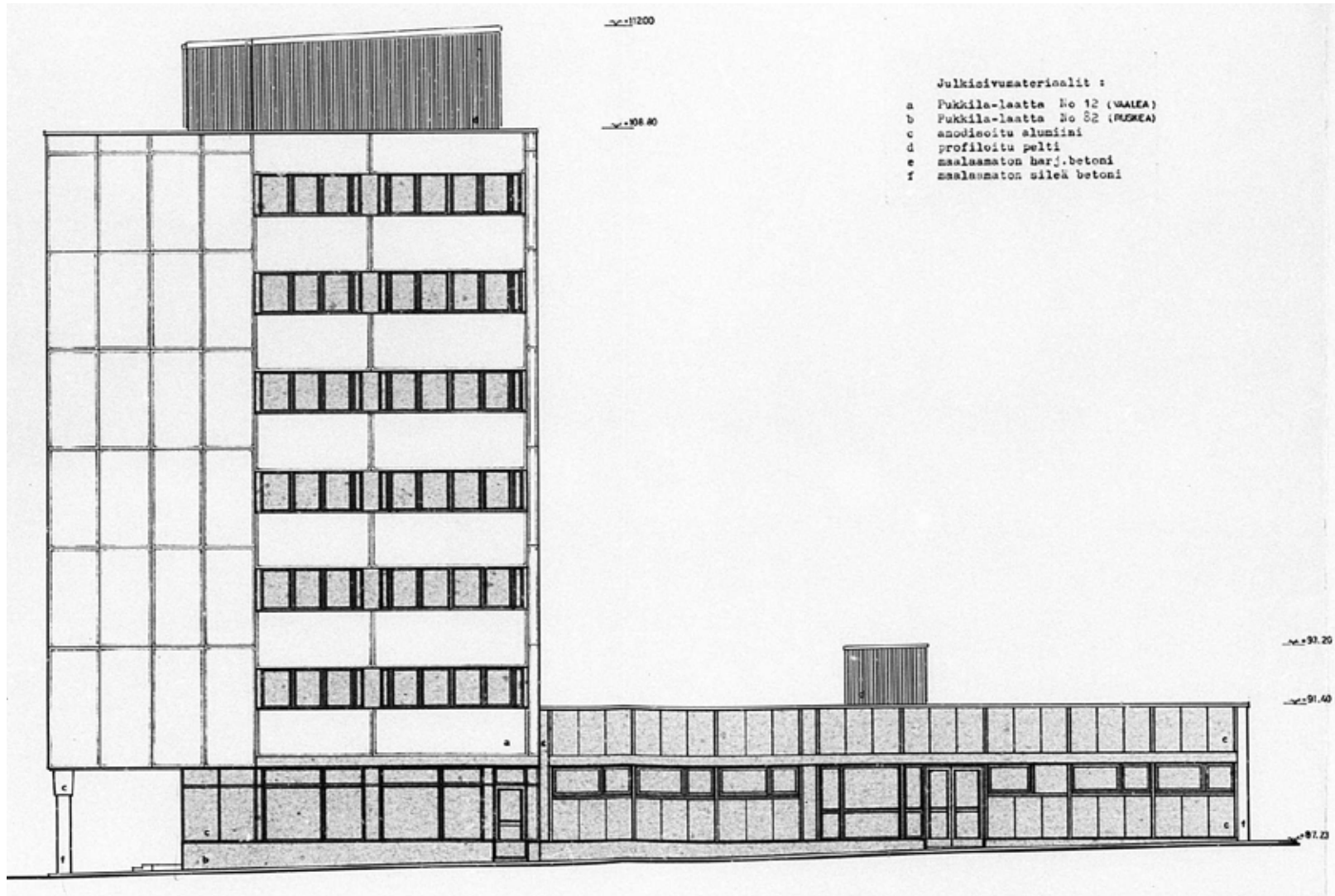
Tampereen kaupunginarkisto (TKA)  
Tampereen kaupungin rakennusvalvonnan arkisto (TRA)

Koskesta voimaa- verkkojulkaisu:  
<http://www15.uta.fi/koskivoimaa/kaupunki/1870-00/vanhakyttala.htm>

## LIITEPIIRUSTUKSET

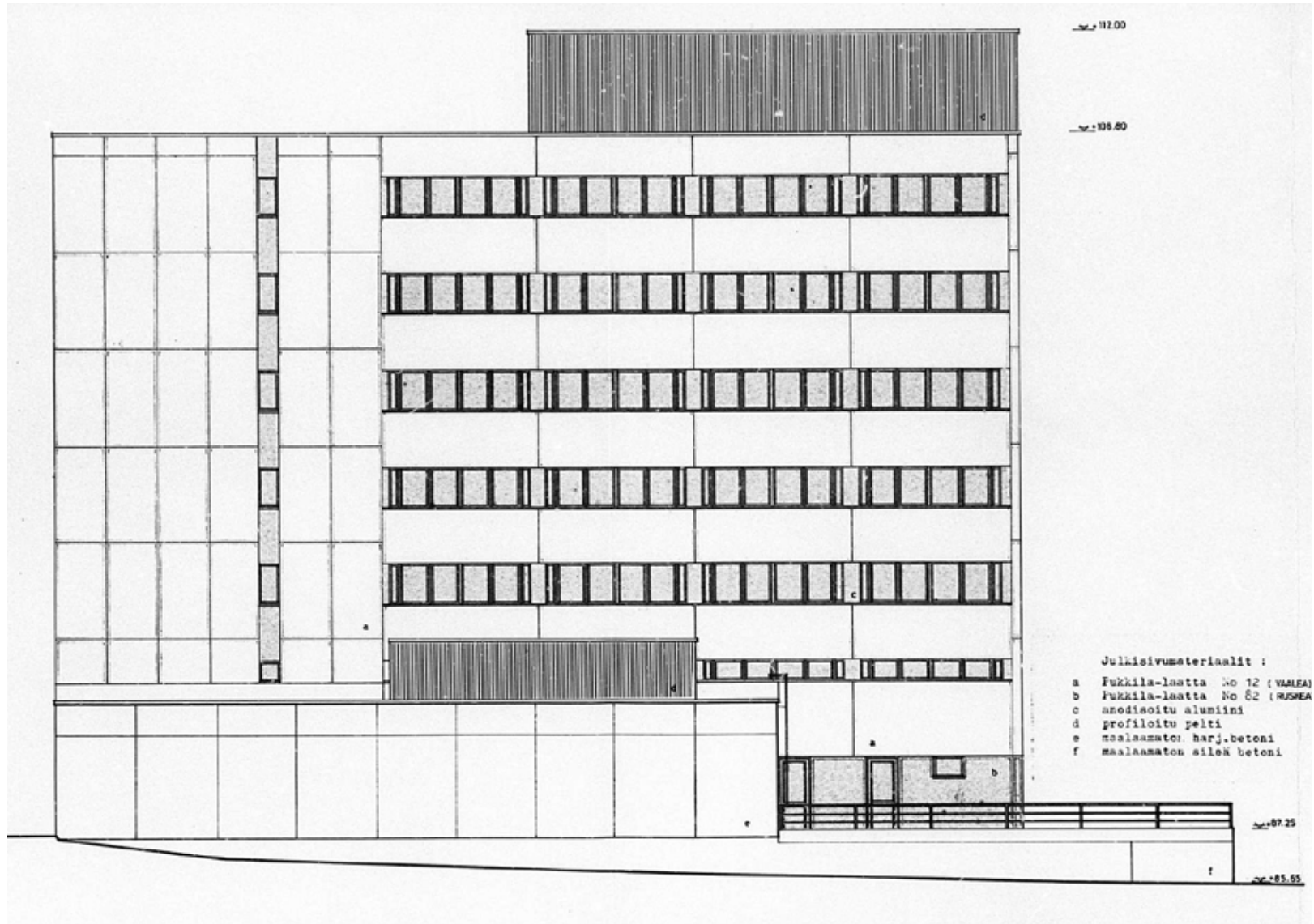


Kyttälänkontu Oy, länsijulkisivu  
 Arkkitehtitoimisto Ilkka Pyykkö Oy 1981.

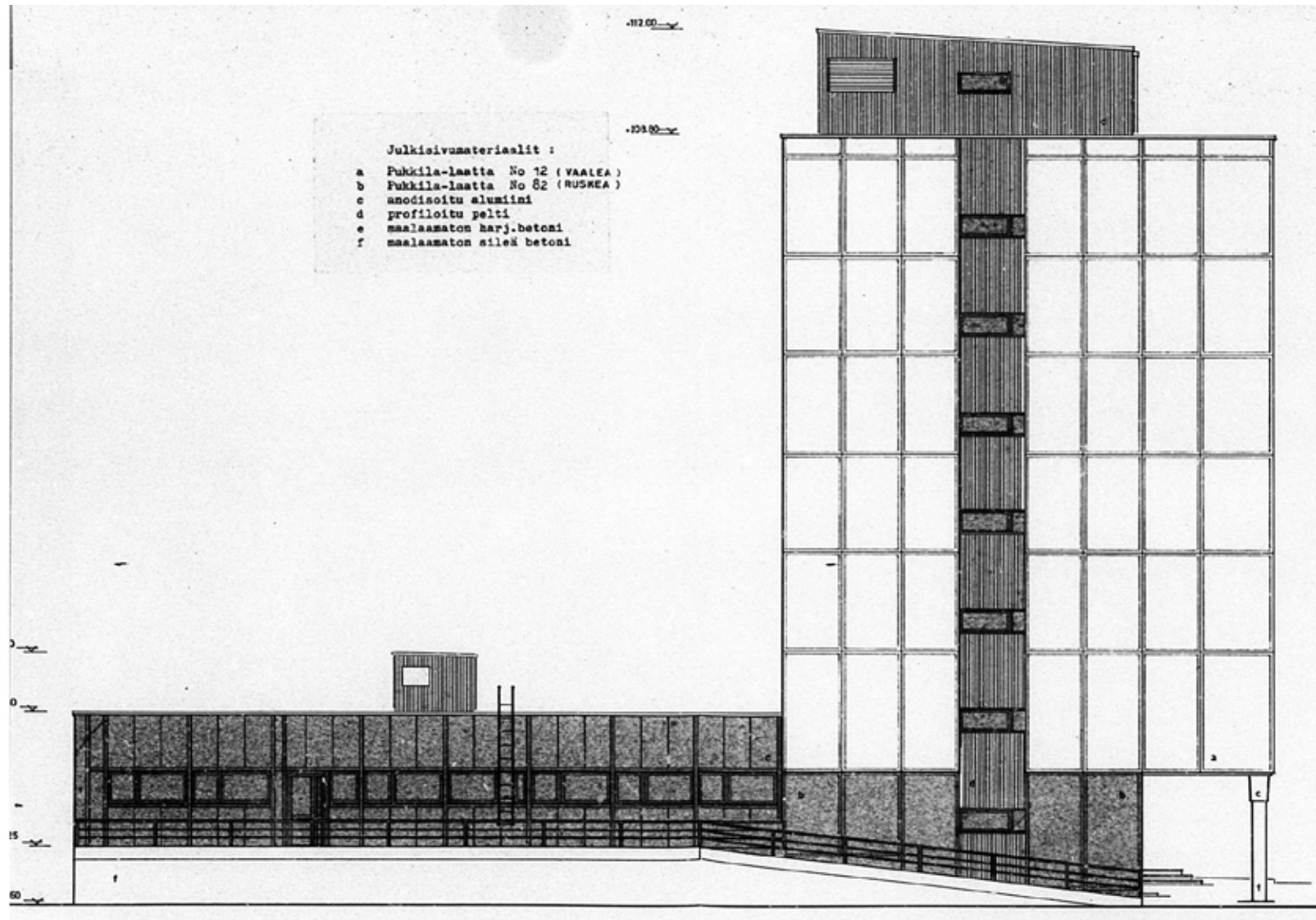


Kyttälänkontu Oy, eteläjulkisivu  
 Arkkitehtitoimisto Ilkka Pyykkö Oy 1981.

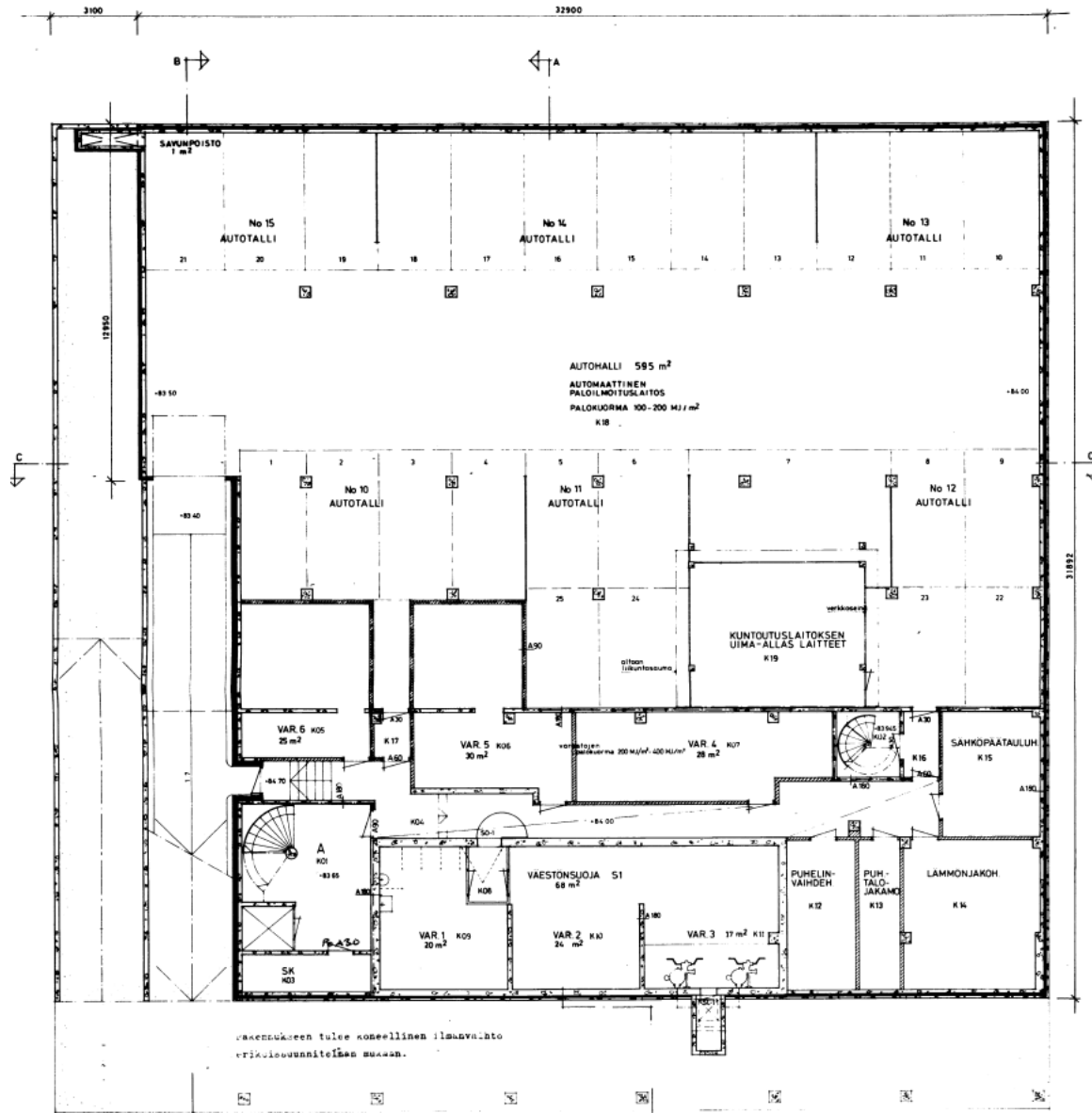




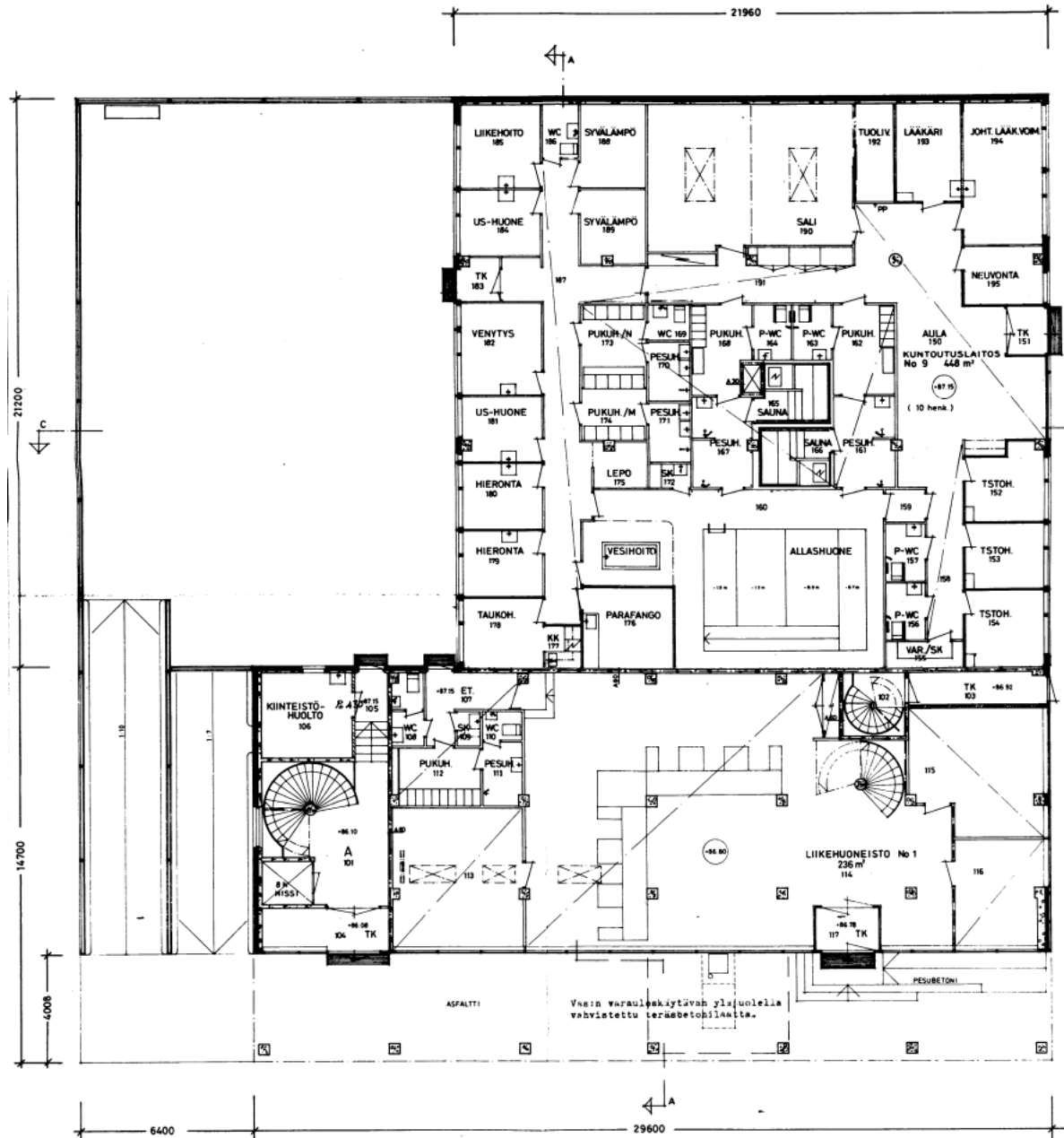
Kyttälänkontu Oy, itäjulkisivu  
 Arkkitehtitoimisto Ilkka Pyykkö Oy 1981.



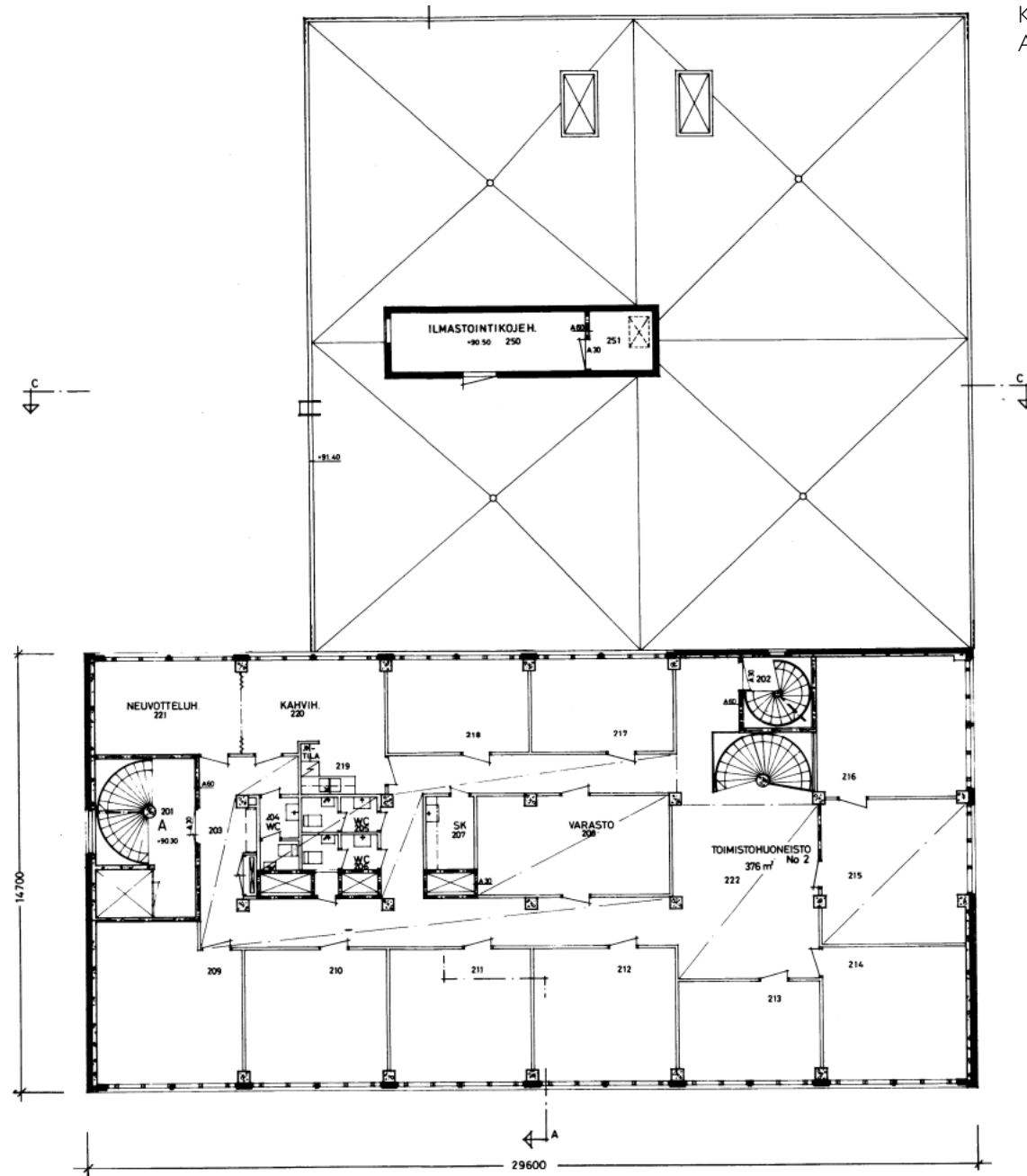
Kyttälänkontu Oy, pohjoisjulkisivu  
 Arkkitehtitoimisto Ilkka Pyykkö Oy 1981.



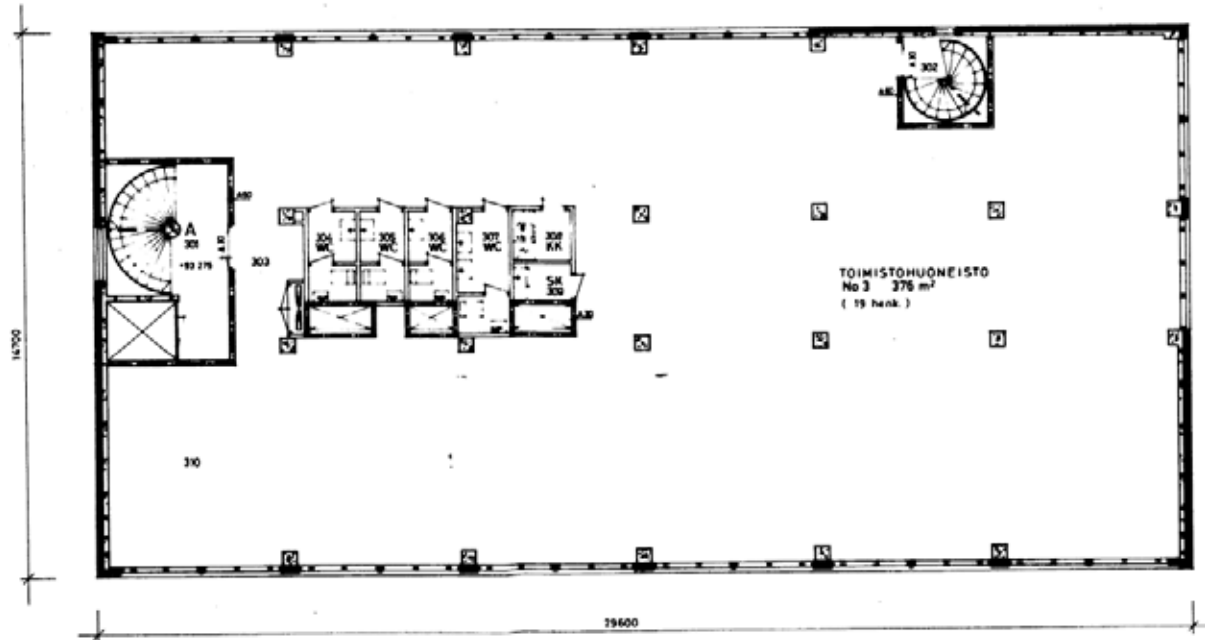
Kyttälänkontu Oy, I.kerros  
 Arkkitehtitoimisto Ilkka Pyykkö Oy 1981.



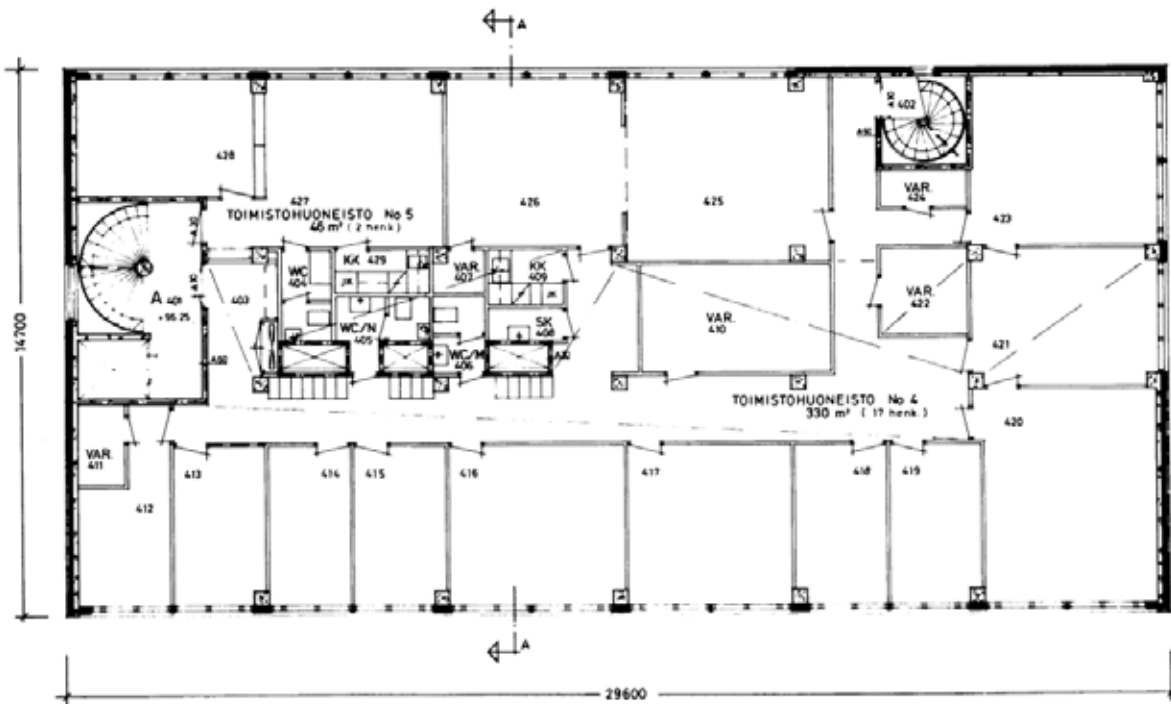
Kyttälänkontu Oy, 2.kerros  
Arkkitehtitoimisto Ilkka Pyykkö Oy 1981.

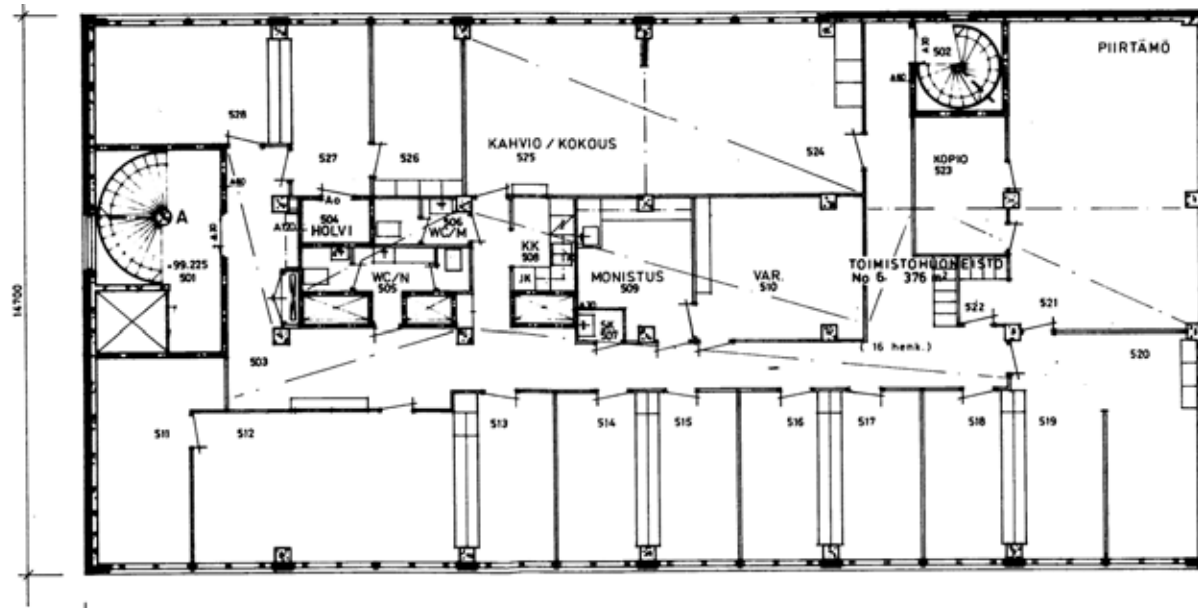


Kyttälänkontu Oy, 3.kerros  
Arkkittehtitoimisto Ilkka Pyykkö Oy  
1981

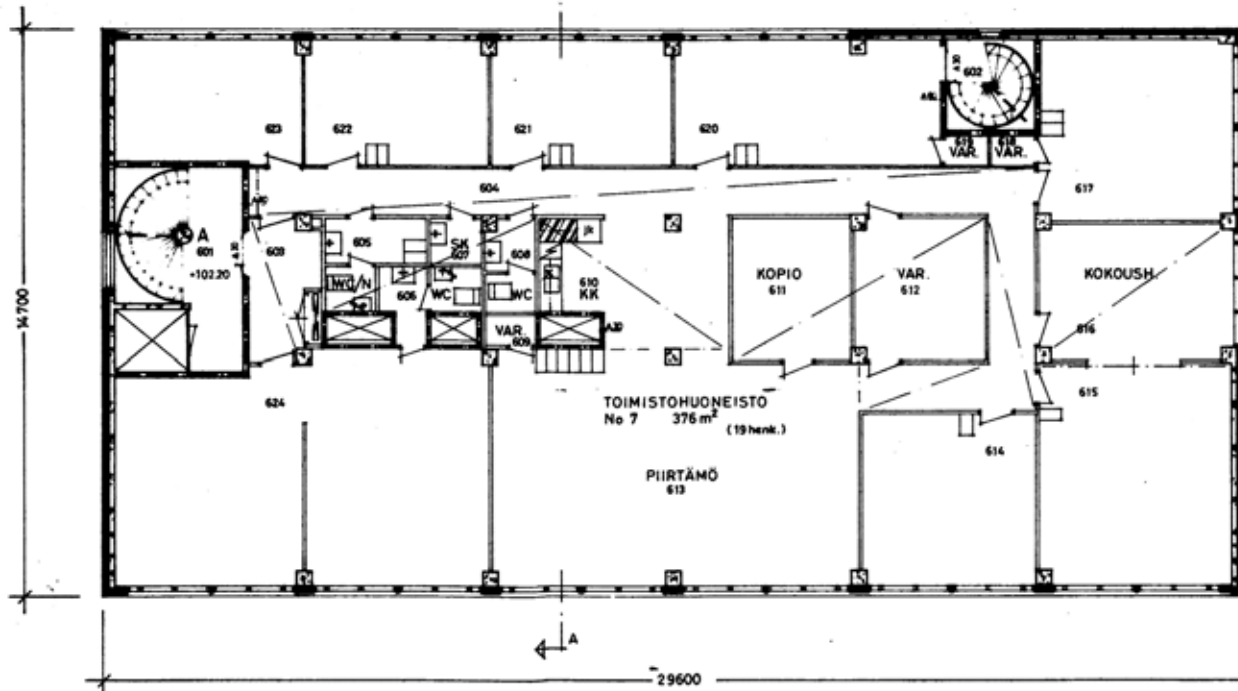


Kyttälänkontu Oy, 4.kerros  
Arkkittehtitoimisto Ilkka Pyykkö Oy  
1981.

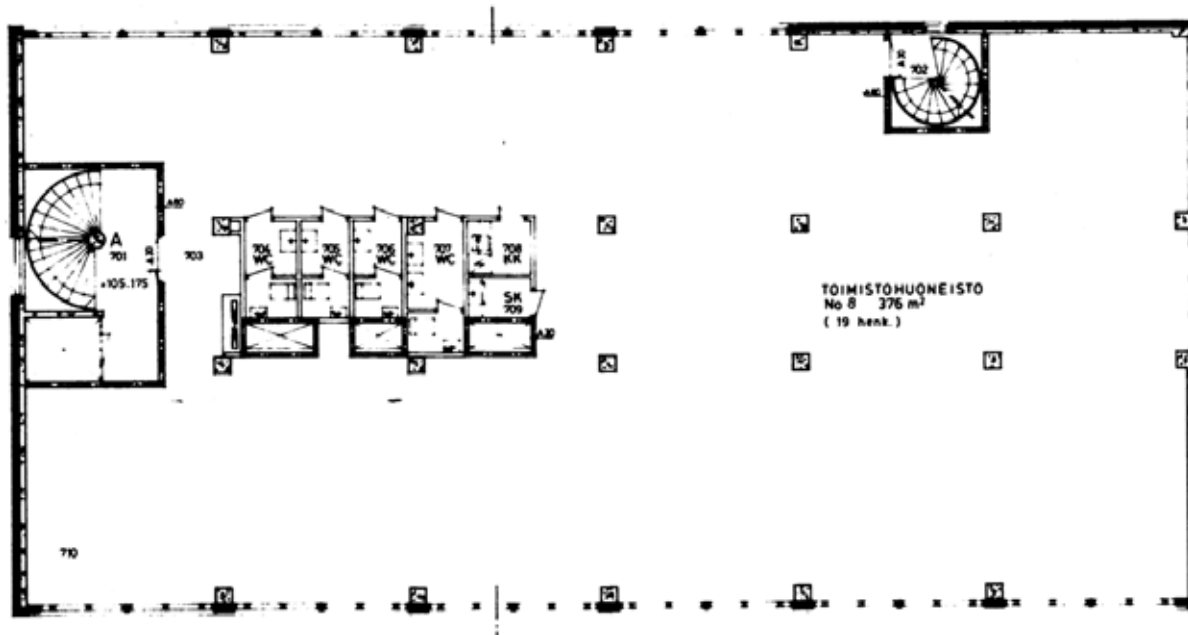




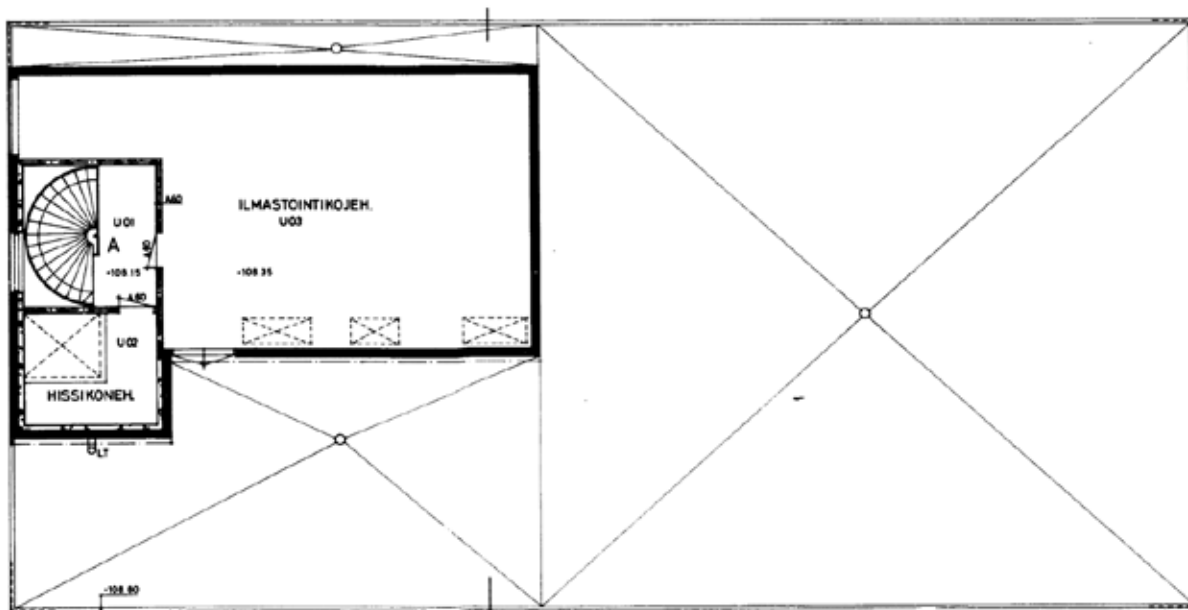
Kyttälänkontu Oy, 5.kerros  
 Arkkitehtitoimisto Ilkka Pyykkö  
 Oy 1981.



Kyttälänkontu Oy, 6.kerros  
 Arkkitehtitoimisto Ilkka Pyykkö  
 Oy 1981.



Kyttälänkontu Oy, 7.kerros  
 Arkkitehtitoimisto Ilkka Pyykkö  
 Oy 1981.



Kyttälänkontu Oy, 8.kerros  
 Arkkitehtitoimisto Ilkka Pyykkö  
 Oy 1981.